

# ПРИЗЕРЫ КОНКУРСА

# 1 МЕСТО

**Авторский коллектив:** Искандаров М.М., Юнусов А.Д., Поляков Т.К.

ВДНХ всегда был не просто выставкой и рекреационным пространством, но и своего рода демонстрацией общественной идеи и эстетики нашей Родины. Архитектурные же объекты ВДНХ были знаменами и флагами на этом параде. Философией нашего проекта «Флаги на фланги» является идея поддержать если не знамена, то хотя бы «флаги», сделав это с уважением к истории, тактично к среде и с достоинством нового века.

Основная идея архитектурно-художественного решения въездных зон: создание обобщенного, ассоциативно узнаваемого образа ВДНХ. При этом учет ансамблевых, композиционных, масштабных характеристик площадок размещения.

**АРХИТЕКТУРНЫЙ ТИП** – пропилеи, обелиски, триумфальные ворота. **СЕМАНТИЧЕСКИЙ КОД** – праздничное торжественное пространство, обозначенное развевающимися флагами. Красный цвет – цвет Москвы. **ЭСТЕТИЧЕСКИЙ КОД** – выражение мощи строительных конструкций, их гипербролированная индустриальная брутальность. **МАТЕРИАЛЫ** – несвойственные коммерческим зданиям: металлопрокат, трубы и колерованный бетон.

1-й Северный въезд



2-й Северный въезд



3-й Северный въезд



Хованский въезд



Совхозный въезд



# ПРИЗЕРЫ КОНКУРСА

2 МЕСТО

**Авторский коллектив:** Елизарова В.И., Крапивко М.А., Якименко Д.В.

В основу дизайна въездных узлов заложены два символа: «КОЛОС» – отражающий этап появления ВДНХ, как сельскохозяйственной выставки, «ДИНАМИКА ВЗЛЕТА» – отражающий достижения СССР в освоении космоса. Эти мотивы в стилизованной форме были использованы в облике въездных узлов. Архитектурное решение въездов выполнено в единой стилистике, основанной на принципе нейтральности к окружающей застройке. Въездные порталы представляют собой динамичные объемно-пространственные композиции, включающие в себя навесы, под которыми находятся пропускной пункт и терминалы, а также плоскостные стелы из декоративного бетона с символическими знаками и надписями.

Композиционным акцентом плоскостных стел является динамичная металлическая решетка, декор которой ассоциируется с колосковыми стеблями. Стелы также играют навигационную роль, на них обозначена аббревиатура «ВДНХ» и название въездного узла. В зависимости от градостроительной ситуации в этой же стилистике добавляется ритмичная композиция из элементов, которые могут быть использованы для размещения плакатов ВДНХ.

1-й Северный въезд



2-й Северный въезд



3-й Северный въезд



Совхозный въезд



Хованский въезд



# ПРИЗЕРЫ КОНКУРСА

3 МЕСТО

**Автор:** Киселёв Д.В.

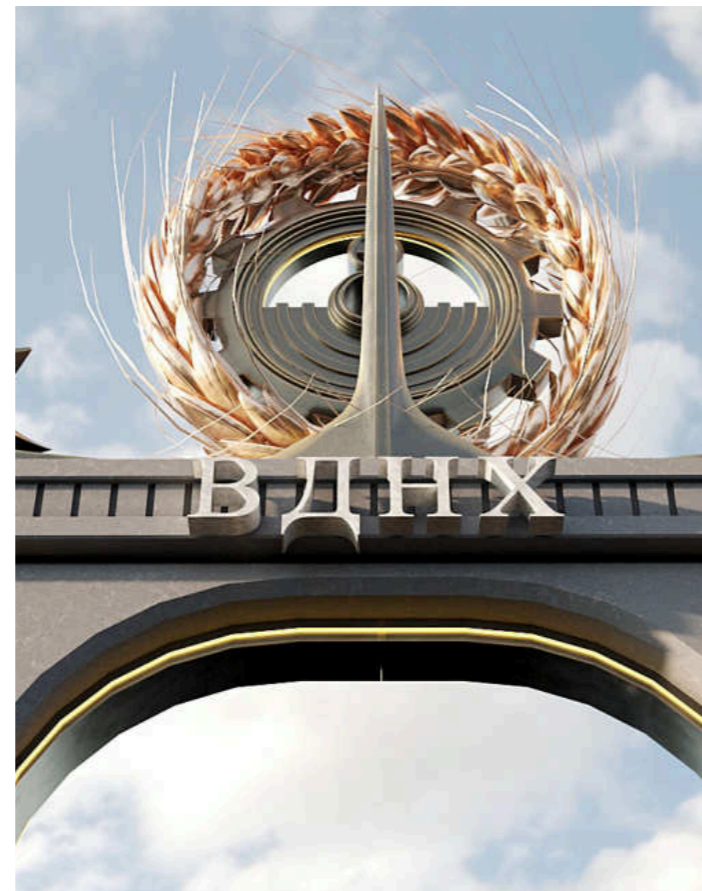
Концепция представленной работы заключается в создании универсальной арочной системы въездов с павильоном персонала. Она разработана так, чтобы была возможность использовать конструктивную и функциональную основу на все въезды, лишь меняя стилистику образов.

Для Хованского въезда завершающая часть выполнена в смешанном архитектурном стиле с прямыми параллелями космоса и футуризма. Для Совхозного въезда в основу положена символика элемента колося, раскидывающаяся в две стороны от центральной оси, символизирующей бесконечность – сферу. Для Северных въездов выведен символический образ сочетающий в себе символ космоса, инженерного развития и наконец символ народного хозяйства. Данный образ главных въездов является собирательным и основополагающим символом ВДНХ.

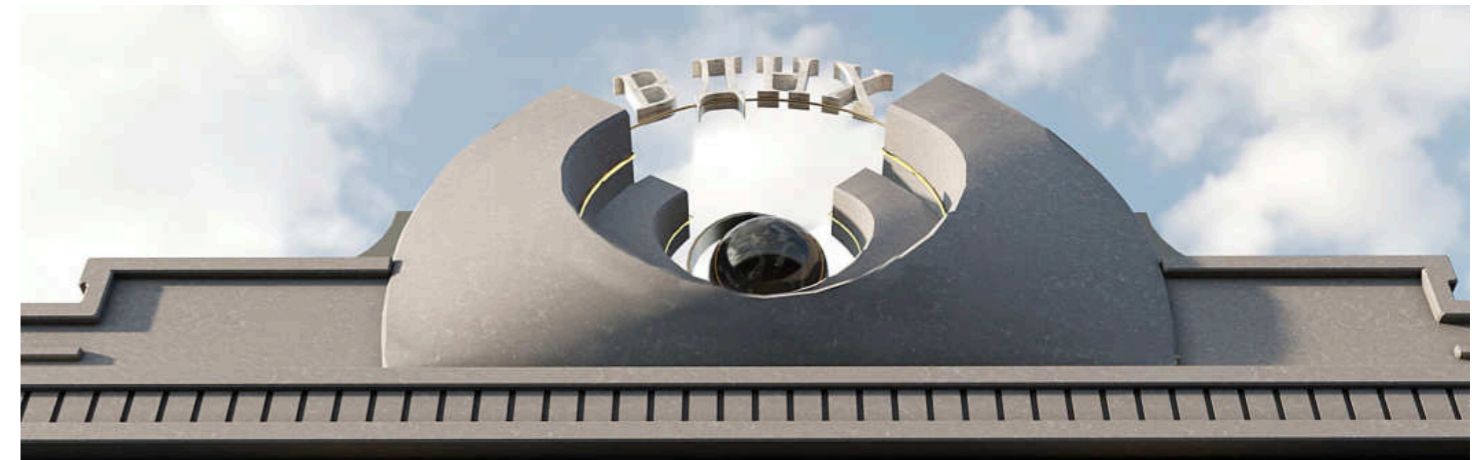
Северные въезды



Хованский въезд



Хованский въезд



Совхозный въезд



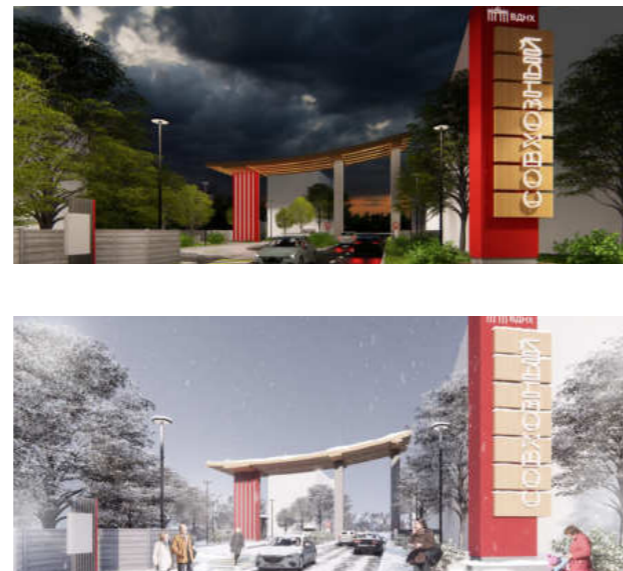
# ПРОЕКТЫ, УЧАСТВУЮЩИЕ В КОНКУРСЕ

Автор: Белкина А.С.

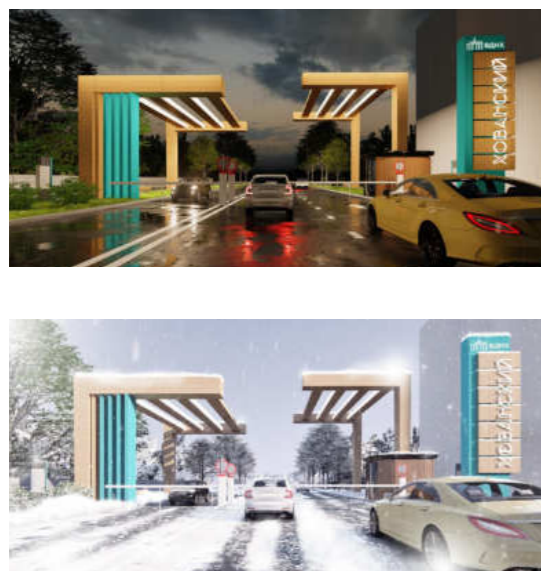
В рамках текущего конкурса предлагается концепция организации въездных групп на территорию ВДНХ. Задача достаточно актуальная, потому как на сегодняшний день рассматриваемые въезды не отражают суть территории, на которую они ведут, выглядят неприметными и не акцентными. Помимо эстетического восприятия немаловажным является вопрос организации движения, как для пешеходов, так и для пользователей СИМ и автомобилистов.

За основу идеи для разработки архитектурно-художественного облика въездных групп взята отсылка к стилистическим приемам советской архитектуры, где доминировали строгость и лаконичность форм, отлично читающаяся геометрия, работа большими плоскостями с применением бетонных и стальных элементов. Композиционно все конструкции въездов выполнены лаконичными, с применением единого перечня материалов. При этом, для каждой въездной группы задан свой «цвет», подобранный исходя из цветовой палитры официального сайта ВДНХ. Этот цвет отражен в декоративных элементах въездной группы, а также дублируется на стелах. Архитектурно-художественная подсветка, выполненная в теплом белом свете, будет освещать въезды в темное время суток.

Совхозный въезд



Хованский въезд



1-й Северный въезд



2-й Северный въезд



3-й Северный въезд



# ПРОЕКТЫ, УЧАСТВУЮЩИЕ В КОНКУРСЕ

**Автор:** Мусоян Н.Ф.

Въездные группы на территорию ВДНХ отражают сложившуюся архитектуру павильонов, а также ландшафт ВДНХ.

Например, такие въездные группы как 2-й и 3-й Северные въезды похожи по своей стилистике и форме на Монреальский павильон № 70. 1-й Северный въезд имеет арки, что гармонично сочетается с рядом стоящим классическими сооружениями.

Совхозный въезд имеет компактную форму, навес приподнят: учитывается проезд грузового транспорта. Хованский проезд имеет криволинейные живописные формы, учитывается окружающая застройка- многоуровневая парковка.

В каждой въездной группе располагается небольшое кафе для посетителей на 5-20 человек. Основным строительным материалом является бетон. В качестве облицовки используется легкая штукатурная система. Белый цвет, применяемый в проекте, характеризует простоту, чистоту и чувствительность архитектуры к свету.

1-й Северный въезд



2-й Северный въезд



Совхозный въезд



Хованский въезд



3-й Северный въезд

