

Книга деревьев
ВДНХ



КНИГА
ПРИНАДЛЕЖИТ:

.....

.....

.....

.....



СОДЕРЖАНИЕ

О КНИГЕ.....	6
О РАСТЕНИЯХ.....	8
СТРОЕНИЕ ДЕРЕВА.....	10
СИСТЕМАТИКА РАСТЕНИЙ.....	12
СОЦВЕТИЯ.....	16
ПЛОДЫ.....	17
КАЛЕНДАРЬ ЦВЕТЕНИЯ И ПЫЛЕНИЯ.....	18
ДЕРЕВЬЯ ВДНХ.....	20
ГОЛОСЕМЕННЫЕ	22
Туя западная.....	22
Псевдотсуга Мензиса.....	24
Тис ягодный.....	26
Ель европейская.....	28
Лиственница сибирская.....	30
Гинкго двулопастный.....	32
Ель сербская.....	34
Пихта сибирская.....	36
Сосна обыкновенная.....	38
ПОКРЫТОСЕМЕННЫЕ	40
Лещина древовидная.....	40
Ольха чёрная (клейкая).....	42
Ива козья.....	44
Черёмуха обыкновенная.....	46
Берёза повислая.....	48
Дуб черешчатый.....	50

Тополь дрожащий (осина).....	52
Тополь белый (серебристый).....	54
Тополь чёрный.....	56
Катальпа бигониевидная.....	58
Магнолия огуречная.....	60
Груша обыкновенная.....	62
Груша уссурийская.....	64
Ива ломкая.....	66
Скумпия кожевенная.....	68
Орех маньчжурский.....	70
Орех грецкий.....	72
Клён остролистный.....	74
Клён ясенелистный.....	76
Яблоня домашняя.....	78
Каштан конский.....	80
Сумах оленерогий.....	82
Робиния ложноакациевая.....	84
Бархат амурский.....	86
Рябина обыкновенная.....	88
Липа мелколистная.....	90
КАРТА ВДНХ И ПАРКА «ОСТАНКИНО»	92
БОТАНИЧЕСКАЯ ПРАКТИКА	94
ЗАМЕТКИ	96

О КНИГЕ

Эта книга расскажет о некоторых деревьях, растущих на территории Выставки достижений народного хозяйства (ВДНХ) и природно-исторического парка «Останкино».

ПОДГОТОВЛЕНО КОМАНДОЙ ВДНХ:

ИДЕЯ



ЖОЛОБОВ
ИГНАТ



ШОГУРОВ
СЕРГЕЙ



БЕЛАВИН
АЛЕКСАНДР



БОСТАНОВА
МАРИЯ

ВЁРСТКА И ИЛЛЮСТРАЦИИ



ТОВЧИГРЕЧКО
ОЛЬГА

ТЕКСТ



КАСАТКИНА
АНАСТАСИЯ

ЭКСПЕРТЫ



БАБИН
АЛЕКСЕЙ



САМСОНЕНКО
ЛОЛЛА



ХАРИТОНОВА
ЛИЛИЯ

УСЛОВНЫЕ ОБОЗНАЧЕНИЯ

ОБОЗНАЧЕНИЕ ЦВЕТКОВ ПОКРЫТОСЕМЕННЫХ

- мужские цветки — ♂
- женские цветки — ♀
- обоеполые цветки — ♂♀

ОБОЗНАЧЕНИЕ СОЦВЕТИЙ ПОКРЫТОСЕМЕННЫХ

- мужские соцветия — ♂
- женские соцветия — ♀
- обоеполые соцветия — ♂♀

ОБОЗНАЧЕНИЕ МУЖСКОГО КОЛОСКА И ЖЕНСКИХ ШИШЕК ГОЛОСЕМЕННЫХ

- мужские колоски — ♂
- женские шишки — ♀
- зрелые шишки — ♀



Важно
ознакомиться!



О РАСТЕНИЯХ

Все растения играют огромную роль в природе и жизни человека. У растений есть разные жизненные формы, отличающиеся по их внешнему облику.

ДЕРЕВЬЯ

Многолетние растения с главным одревесневшим стеблем (стволом).

КУСТАРНИКИ

Многолетние растения с несколькими одревесневшими стеблями (стволиками).

Используя энергию солнечного света, растения способны создавать кислород и органические вещества из углекислого газа и воды. Этот процесс называется фотосинтезом. Кислород необходим большинству живых существ для дыхания.

КУСТАРНИЧКИ

Невысокие кустарники, не превышающие в высоту 50 см.

ТРАВЯНИСТЫЕ РАСТЕНИЯ (ТРАВЫ)

Растения с недревесневшим стеблем. Бывают однолетними, двулетними и многолетними.
Подробнее в «Книге цветов ВДНХ».

СТРОЕНИЕ ДЕРЕВА

КРОНА = ветви + листья

ПОБЕГ = стебель + листья + почки
Может видоизменяться:

Шишка

Колючка

Коричный побег

ЛИСТ

В листьях происходит преобразование солнечного света, воды и углекислого газа в органические вещества, которые нужны растению для роста и развития. Лист может быть:

Простым

Сложным

ВЕТВИ

Боковые побеги растения.

ПОЧКА

Зачаточный побег.

СТВОЛ

Одревесневший стебель. Выполняет опорную, запасную и проводящую функции.

КОРНИ

Корни всасывают воду и растворённые минеральные соли из почвы, удерживают растения в земле, а также могут запасать питательные вещества.

СИСТЕМАТИКА РАСТЕНИЙ

Наука, изучающая растения, называется ботаникой.

В классификации растений новичку разобраться непросто. На помощь приходит раздел ботаники — систематика растений. Она позволяет разделить растения по отличительным признакам. В нашей книге речь пойдёт о представителях двух групп растений — голосеменных и покрытосеменных.

ГОЛОСЕМЕННЫЕ

Представители голосеменных не формируют цветки, размножаются семенами, которые лежат открыто (голо) на поверхности чешуй особых видоизменённых побегов — шишек. За редким исключением почти у всех голосеменных на одном растении развиваются шишки и мужские колоски.

Семя

прозрачное крылышко

Мужской

колосок

Женская зрелая

шишка

Хвоинка

ели

Хвоинка

сосны

Хвоинки

лиственницы

чешуйки

туя

У голосеменных не бывает плодов. Однако у некоторых видов чешуи шишек разрастаются и образуют сочные шишкоягоды, похожие на плоды цветковых растений.

Шишкоягода

тиса

Зачастую у голосеменных листья преобразованы в хвоинки или чешуйки.

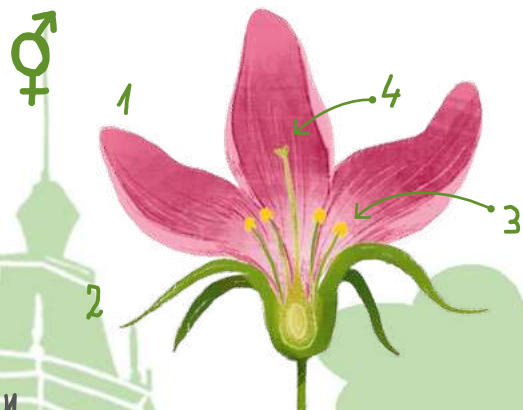
СИСТЕМАТИКА РАСТЕНИЙ

ПОКРЫТОСЕМЕННЫЕ

У покрытосеменных растений органом размножения является **цветок**.

Цветение — это период от начала раскрытия до усыхания цветков.

СТРОЕНИЕ ЦВЕТКА ПОКРЫТОСЕМЕННЫХ РАСТЕНИЙ



1. ЛЕПЕСТКИ

Яркими лепестками цветок привлекает насекомых-опылителей.

2. ЧАШЕЛИСТИКИ

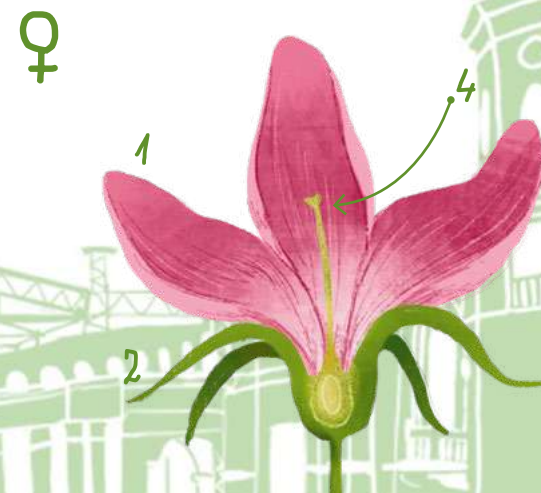
Чашелистики защищают молодые бутоны и поддерживают лепестки.

3. ТЫЧИНКИ И 4. ПЕСТИК

На тычинках созревает пыльца. Когда пыльца попадает на пестик другого цветка, происходит опыление — первый этап производства семян.

Однодомные растения (♂) — это растения, у которых мужские и женские цветки размещаются на одном и том же растении.

У **двудомных (♂/♀)** растений мужские и женские цветки развиваются на разных особях.



СОЦВЕТИЯ

В природе достаточно редко встречаются одиночные цветки, чаще несколько или множество цветков собраны в соцветия.

СОЦВЕТИЯ МОГУТ БЫТЬ:

ПРОСТЫЕ

Кисть



Щиток

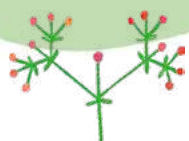


серёжка

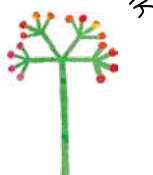


СЛОЖНЫЕ

Дихазий



Сложный зонтик



метёлка



ПЛОДЫ

Плод растений — это видоизменённые части цветка, защищающие от неблагоприятных внешних факторов одно или несколько семян.

При попадании в почву семена прорастают и дают жизнь новому растению.

Жёлудь



орешек



яблоко



коробочка



костянка



крылатка



боб



КАЛЕНДАРЬ ЦВЕТЕНИЯ И ПЫЛЕНИЯ

АПРЕЛЬ

ИВА КОЗЬЯ

ЧЕРЁМУХА
ОБЫКНОВЕННАЯ

БЕРЕЗА
ПОВИСЛАЯ

ДУБ
ЧЕРЕШЧАТЫЙ

ТОПОЛЬ
ПРОЖАЩИЙ

ТУЯ
ЗАПАДНАЯ

ТОПОЛЬ
БЕЛЫЙ

ТОПОЛЬ
ЧЁРНЫЙ

ТИС
ЯГОДНЫЙ

ПСЕВДОТСУГА
МЕНЗИСА

КЛЁН
ЯСЕНЕЛИСТНЫЙ

МАРТ

ЛЕЩИНА
ПРЕВОВИДНАЯ

ОЛЬХА
ЧЁРНАЯ

МАЙ

ГРУША
ОБЫКНОВЕННАЯ

ГРУША
УССУРИЙСКАЯ

ИВА
ЛОМКАЯ

СКУМПИЯ
КОЖЕВЕННАЯ

ОРЕХ
ГРЕЦКИЙ

ОРЕХ
МАНЬЧЖУРСКИЙ

МАГНОЛИЯ
ДЛИННОЗАОСТРЁННАЯ

ЯБЛОНЯ
ДОМАШНЯЯ

КАШТАН
КОНСКИЙ

КЛЁН
ОСТРОЛИСТНЫЙ

СУМАХ
ОЛЕНЕРОГИЙ

БАРХАТ
АМУРСКИЙ

РОБИНИЯ
ЛОЖНОАКАЦИЕВАЯ

ЕЛЬ
ЕВРОПЕЙСКАЯ

РЯБИНА
ОБЫКНОВЕННАЯ

ГИНКГО
ДВУЛОПАСТНЫЙ

ЕЛЬ
СЕРБСКАЯ

ЛИСТВЕННИЦА
СИБИРСКАЯ

СОСНА
ОБЫКНОВЕННАЯ

КАТАЛЬПА
БИГНОНИЕВИДНАЯ

ЛИХТА
СИБИРСКАЯ

ИЮНЬ

ЛИПА
МЕЛКОЛИСТНАЯ

ДЕРЕВЬЯ ВДНХ

ВДНХ по праву считается лучшим прогулочным пространством Москвы, сочетающим в себе величественную архитектуру, музейно-выставочные объекты и парковое пространство. Зеленые зоны Выставки открывают гостям и жителям столицы настоящие произведения искусства ландшафтного дизайна и архитектуры.

На территории Выставки и природно-исторического парка «Останкино» растёт более 67 тысяч деревьев. Чтобы это огромное хозяйство было в полном порядке, от специалистов отдела по озеленению и благоустройству требуется немало усилий.

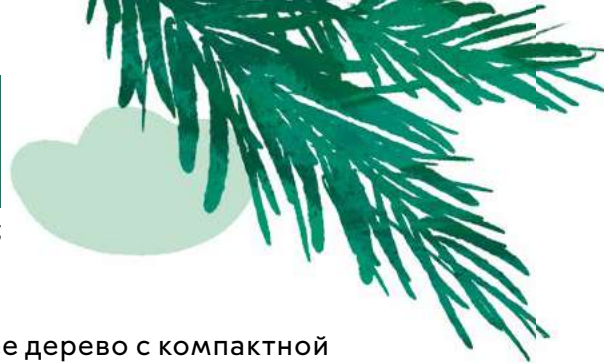
По весне проводится первая обрезка деревьев, почву под деревьями перекапывают и рыхлят, а также обязательно вносят удобрения. Далее в течение года проводятся формовочная и санитарная обрезки.

На ВДНХ произрастают уникальные для Москвы деревья. Это редкие виды, сорта и особо ценные экземпляры, которые привлекают внимание благодаря солидному возрасту или выдающимся размерам.



Туя западная

ЛАТ. *THUJA OCCIDENTALIS*



ОПИСАНИЕ

Вечнозелёное медленнорастущее дерево с компактной пирамидальной или яйцевидной кроной.

Мелкая чешуевидная зелёная хвоя плотно прижата к побегу, зимой приобретает буро-зелёные оттенки.

Семейство: Кипарисовые

Высота: 7–12 м

Диаметр ствола: 30–60 см

Размер шишки ♀: 0,7–1,2 см

Размер колоска ♂: 0,3–0,5 см

Период пыления:

апрель — май

ГДЕ ВСТРЕЧАЕТСЯ:

«Лента Мёбиуса»,
лабиринт из туй,
сквер Юннатов.



ВЕТКОПАД

Хвоя туи живёт около 3–7 лет, затем приобретает коричневые оттенки, засыхает и опадает вместе с мелкими веточками. Такой естественный процесс называется веткопадом.

СИЛА ХВОИ

Туя обладает высокой устойчивостью к заболеваниям и вредителям, что делает её ценным растением для озеленения.

ДЕРЕВО ЖИЗНИ

На родине, в Северной Америке, тую называют американским деревом жизни.

Канадцы использовали хвою туи для приготовления чая, богатого содержанием витамина С, что помогло им в профилактике и лечении цинги. В Европу тую завезли в XVI веке.



Псевдотсуга Мензиса

Лат. *PSEUDOTSUGA MENZIESII*

ОПИСАНИЕ

Мощное вечнозелёное дерево с конической кроной. Мягкие хвоинки уплотнённые тёмно-сизо-зелёные, при растирании издают характерный запах, напоминающий аромат апельсина.

Семейство: Сосновые

Высота: 15–35 м

Диаметр ствола: 50–90 см

Размер шишки ♀: 5–10 см

Размер колоска ♂: 1–2 см

Период пыления:

апрель — май

ГДЕ ВСТРЕЧАЕТСЯ:

сквер Юннатов,
павильоны № 27 и 57.

ВЕЛИКАН

Это второе по величине дерево в мире после секвойи.

Задokumentированные максимальные высота и диаметр ствола 120 и 6 метров соответственно.

Для сравнения: высота шестнадцатиэтажного здания около 50 метров, а полог леса средней полосы России обычно не превышает 25–30 метров.

ЖАР СТВОЛА НЕ СЛОМИТ

Псевдотсуга — одно из самых жаростойких деревьев в мире, способное переносить экстремально высокие температуры, достигающие 50 °С. Кора имеет хорошо развитую пробковую ткань, защищающую её от огня лесных пожаров.

ШИШКИ И МЫШКИ

Североамериканские индейские племена называли отростки в виде трезубца на каждой кроющей чешуйке шишек лжетсуги хвостиками мышей, пытавшихся спрятаться от пожара.



Тис ягодный

ЛАТ. TAXUS BACCATA

ОПИСАНИЕ

Медленнорастущее дерево с яйцевидно-цилиндрической, очень густой, нередко многовершинной кроной. Тёмно-зелёные хвоинки с явной срединной жилкой. Плод — шишкочагода.

Семейство: Тисовые

Высота: 3–6 м

Диаметр ствола: 20–30 см

Размер шишкочагоды ♀: 1–3 см

Размер колоска ♂: 0,3–0,6 см

Период пыления:

апрель — май

ГДЕ ВСТРЕЧАЕТСЯ:

павильон № 57,

Нальчикский сквер.



ГЛАЗА ЛЮБУЮТСЯ

Все части растения ядовиты, поэтому не рекомендуется прикасаться к нему и тем более пробовать на вкус. Исключением является только мягкая ярко-малиновая часть плода, но внутри находится токсичное семя.

ТИШЕ ЕДЕШЬ, ДАЛЬШЕ БУДЕШЬ

В первые годы жизни тис не торопится вырасти — пятнадцатилетние деревья не выше полутора метров в высоту. Медленный рост компенсируется продолжительностью жизни, составляющей в среднем 2–3 тысячи лет.

Тис, растущий в Шотландии, во дворе церкви деревни Фортинггалл, является одним из старейших в Европе. Возраст Фортинггальского тиса оценивается до 5 тысяч лет.

ЛУЧШЕЕ ДЛЯ ФАРАОНОВ

Тис ягодный также известен как красное дерево, нежной или зеленица. Плотная и тяжёлая древесина не поддаётся гниению. При раскопках египетских пирамид обнаружено, что саркофаги фараонов были изготовлены из тиса.



Ель европейская

Лат. *PICEA ABIES*

ОПИСАНИЕ

Вечнозелёное морозостойкое, засухоустойчивое, теневыносливое растение с кроной в виде конуса, образованной поникающими ветвями. Хвоинки четырёхгранные, расположены на побеге по спирали.

Семейство: Сосновые**Высота:** 15–30 м**Диаметр ствола:** 40–90 см**Размер шишки ♀:** 10–15 см**Размер колоска ♂:** 2–2,5 см**Период пыления:** май

ГДЕ ВСТРЕЧАЕТСЯ:

Шереметьевская дубрава,
парк «Останкино».

КРУГЛОГОДИЧНОЕ ОДЕЯНИЕ

Ель кажется вечнозелёной, хотя регулярно обновляет своё зелёное одеяние. Острые хвоинки-листья служат ели до семи лет, а затем опадают небольшими партиями примерно по 1/7 от общего числа хвоинок.

КЛИМАТ-КОНТРОЛЬ

Благодаря густым ветвям в ельниках нет сильного ветра, поэтому зимой в ельнике теплее, а в летнюю жару — прохладнее.

С КИСЛИНКОЙ

В еловых хвоинках в шесть раз больше витамина С, чем в лимоне и апельсине.

НА ПРАЗДНИК К НАМ ПРИШЛА

Сегодня сложно представить новогодние праздники без нарядной ёлки. Хотя традиция наряжать новогоднюю ель и праздновать наступление Нового года 1 января в России введена Петром I относительно недавно — в 1699 году.



Лиственница сибирская

ЛАТ. *LARIX SIBIRICA*

ОПИСАНИЕ

Морозостойкое светолюбивое растение с округлой кроной. Мягкие светло-зелёные с сизоватым налётом хвоинки собраны в пучки по 30–40 штук.

Семейство: Сосновые

Высота: 25–30 м

Диаметр ствола: 0,4–1,2 м

Размер шишки ♀: 2–4 см

Размер колоска ♂: 0,5–1 см

Период пыления: май

ГДЕ ВСТРЕЧАЕТСЯ:

Северная петля Кольцевой дороги, павильон № 54, запрудная зона.



РЕКОРДСМЕНКА

Какое дерево является самым распространённым в нашей стране? Многие, не сомневаясь, ответят на этот вопрос — берёза. И окажутся не правы. Свыше трети всего зелёного массива России площадью около 270 миллионов гектаров занимает лиственница. Также она является самым часто встречаемым хвойным деревом на планете — занимает 40% от общей площади мировых лесов.

НЕ ТАКАЯ, КАК ВСЕ

В отличие от других хвойных деревьев, лиственница сбрасывает хвоинки осенью. Её иголки приобретают желтовато-золотистый оттенок, а затем опадают.

ТВЕРДА, КАК КАМЕНЬ

Древесина лиственницы очень тяжёлая, из-за этого она тонет, и сплавить по воде её невозможно. Со временем древесина становится твёрдой, как камень, в неё невозможно даже вбить гвоздь. А уникальная устойчивость к гниению позволяет использовать при постройке гидротехнических сооружений и в судостроении.



Гинкго двулопастный

ЛАТ. *GINKGO BILOBA*

ОПИСАНИЕ

Удивительное реликтовое голосеменное листопадное дерево с раскидистой кроной. На мужских деревьях развивается пыльца в колосках, напоминающих серёжки, а на женской — по два семязачатка на длинных ножках. Листья двулопастные и веерообразные.

Семейство: Гинкговые

Высота: 20–30 м

Диаметр ствола: 0,4–1 м

Размер семязачатка: 10–13 см

Размер колоска ♂: 4–7 см

Период пыления: май

ГДЕ ВСТРЕЧАЕТСЯ:

Павильон № 17.

ЖИВОЕ ИСКОПАЕМОЕ

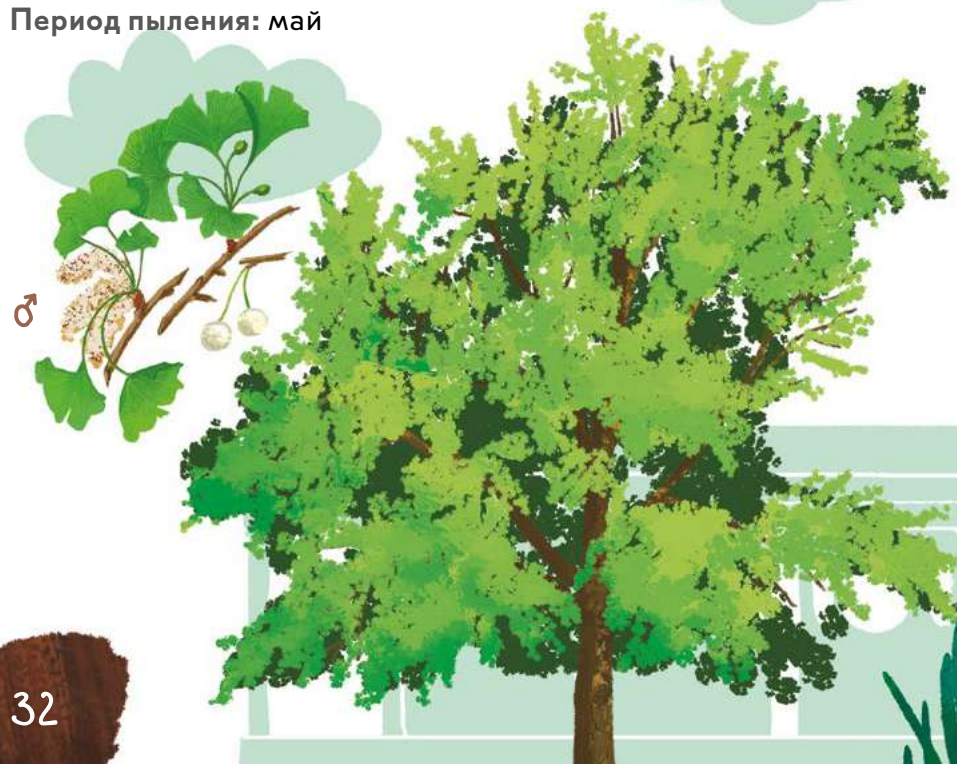
Существует единственный современный вид гинкго, являющийся представителем «переходного звена» между папоротниками и хвойными и появившийся более 290 миллионов лет назад. В естественных условиях гинкго растёт в Японии и Китае.

УНИКУМ

Гинкго обладает уникальной способностью к выживанию — не поражается вредителями, бактериями и вирусами. Возраст деревьев может достигать более 2000 лет.

БУДЬ РЯДОМ

Пыльца гинкго очень тяжёлая и не разносится на большие расстояния, поэтому, чтобы произошло опыление, мужские и женские деревья должны располагаться близко друг к другу.



Ель сербская

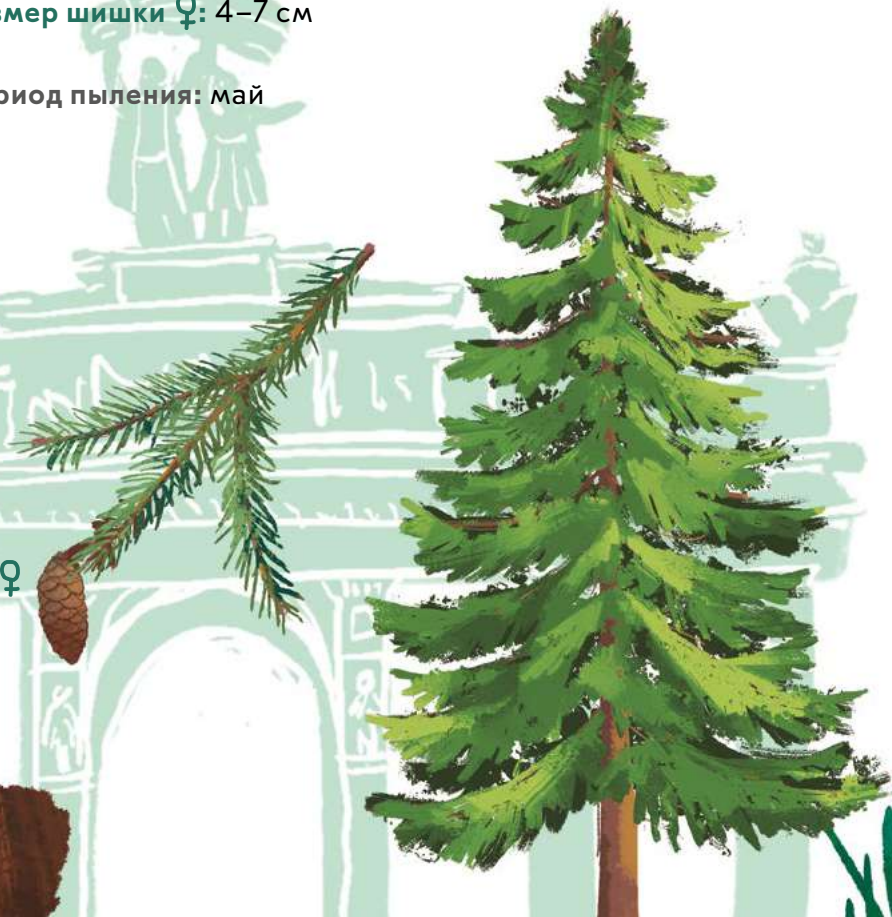
ЛАТ. *PICEA OMORIKA*

ОПИСАНИЕ

Вечнозелёное теневыносливое, ветроустойчивое, неприхотливое растение с конической кроной. Сверху хвоинки сине-зелёные, а с обратной стороны серебристо-белые, сжаты в поперечном сечении.

Семейство: Сосновые**Высота:** 20–25 м**Диаметр ствола:** 30–50 см**Размер шишки ♀:** 4–7 см**Период пыления:** май

📍 **ГДЕ ВСТРЕЧАЕТСЯ:**
павильоны № 57 и 70.



МНОГО МЕСТА НЕ НУЖНО

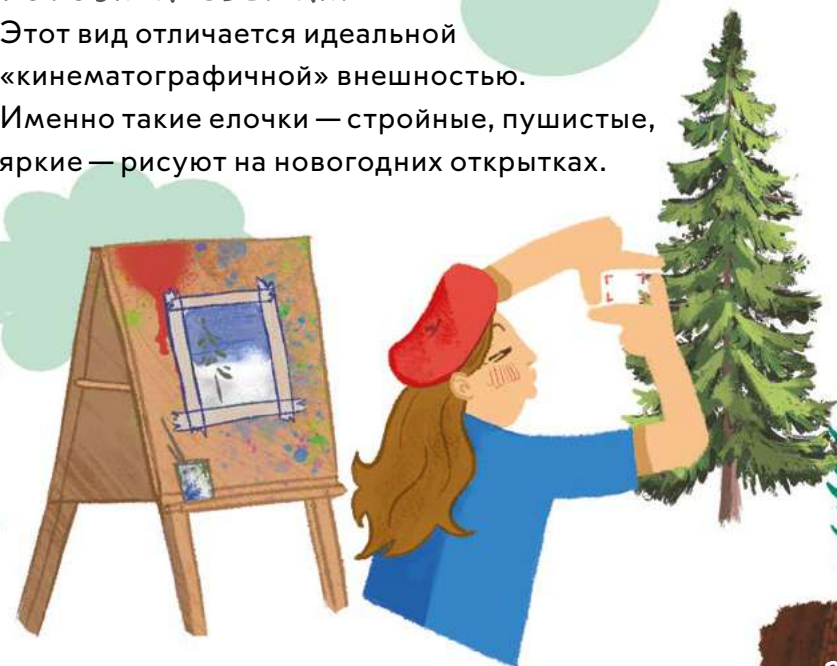
Эндемики — это специфичные виды животных и растений, которые встречаются на ограниченной территории. Ель сербская является эндемиком долины реки Дрина в Западной Сербии и Восточной Боснии и Герцеговине. В естественных условиях она растёт только в небольшом районе площадью около 60 га.

РАДОСТЬ САДОВОДА

Благодаря стойкости и неприхотливости ель сербская получила широкое распространение в садоводстве. Существует большое количество сортов. Выведены даже карликовые разновидности, которые можно выращивать как в открытом грунте, так и в контейнерах либо в горшках.

ГОТОВА К СЪЁМКАМ

Этот вид отличается идеальной «кинематографичной» внешностью. Именно такие елочки — стройные, пушистые, яркие — рисуют на новогодних открытках.



Пихта сибирская

ЛАТ. *ABIES SIBIRICA*

ОПИСАНИЕ

Вечнозелёное дерево с красивой узкоконической кроной. Ветви могут опускаться почти до земли. Тёмно-зелёные плоские одиночные хвоинки мягкие и ароматные.

Семейство: Сосновые

Высота: 25–35 м

Диаметр ствола: 35–55 см

Размер шишки ♀: 7–9 см

Размер колоска ♂: 1–2 см

Период пыления: май

ГДЕ ВСТРЕЧАЕТСЯ:

павильон № 17,
сквер Юннатов.



НАТУРАЛЬНЫЙ АНТИСЕПТИК

Смола, выделяющаяся при повреждении коры пихты и других хвойных деревьев, называется живицей. Обладает антисептическим, заживляющим и обезболивающим действием.

ШИШКИ ВВЕРХ!

Важное отличие от других хвойных пород, по которому легко опознать пихту, — вертикально растущие шишки.

ПРАЗДНИК К НАМ ПРИХОДИТ

В отличие от ели, хвоя пихты не опадает даже при засыхании, поэтому пихта тоже является популярным новогодним деревом.

До следующего года простою



Сосна обыкновенная

ЛАТ. *PINUS SYLVESTRIS*

ОПИСАНИЕ

Вечнозелёное светолюбивое дерево с конусовидной формой кроны, с возрастом становящейся округлой. Хвоинки собраны в пучки по две штуки.

Семейство: Сосновые

Высота: 25–40 м

Диаметр ствола: 0,5–1,5 м

Размер шишки ♀: 2,5–7,5 см

Размер колоска ♂: 0,8–1,2 см

Период пыления:

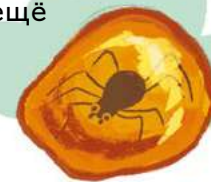
май — июнь

ГДЕ ВСТРЕЧАЕТСЯ:

Северная петля Кольцевой дороги, Шереметьевская дубрава, парк «Останкино», запрудная зона.

МНОГО ПОВИДАЛА

Сосна — одно из самых древних растений, произрастающих на Земле ещё 200 миллионов лет назад. Застывшая смола древних сосен, выделяющаяся при повреждении коры и образующая защитный слой, превратилась со временем в ценный минералогид янтарь.



ЛЁТКОЕ ДЫХАНИЕ

Сосновый лес обладает мощными целебными свойствами благодаря активному выделению фитонцидов, которые обеззараживают воздух и создают уникальный микроклимат. Регулярные прогулки по такому лесу благоприятно отражаются на состоянии здоровья человека.

ЦЕПКИЕ КОРНИ

Сосна способна цепляться корнями и выживать даже на голых скалах.

Мне
ОК

Лещина древовидная

ЛАТ. *CORYLUS COLURNA*

ОПИСАНИЕ

Редкое теневыносливое дерево с широкой красивой кроной. Мужские цветки мелкие, собраны в соцветия серёжки. Листья тёмно-зелёные, округлые. Плод — орех.

Семейство: Берёзовые

Высота: 15–20 м

Диаметр ствола: 30–50 см

Размер соцветия ♀: 1–2 см

Размер соцветия ♂: 6–10 см

Период цветения:

март — апрель

ГДЕ ВСТРЕЧАЕТСЯ:
павильон № 15.

УКРАШЕНИЕ ВЫСТАВКИ

ВДНХ может похвастаться самыми крупными в Москве и регулярно плодоносящими экземплярами лещины древовидной.

ПРЯТКИ

Ради красивой прочной древесины этот вид массово вырубали в дореволюционные времена. Лишь способность расти в труднодоступных горных ущельях спасла его от полного истребления. Сейчас вид внесён в Красную книгу России.

МЕДВЕЖИЙ ОРЕХ

Скорлупа ореха очень прочная и твёрдая, расколоть под силу только медведям. Человеку без подручных средств не обойтись. Именно из-за этого лещину древовидную называют «медвежьим орехом».



Не могу,
у меня ручки!



Ольха чёрная (клейкая)

Лат. *ALNUS GLUTINOSA*

ОПИСАНИЕ

Светолюбивое дерево с яйцевидной или пирамидальной кроной, с возрастом становящейся округлой.

Часто многоствольное. Молодые побеги и листья клейкие. Мелкие мужские жёлто-коричневые цветки собраны в соцветие серёжка. Женские соцветия — дихазии, после цветения одревесневают и становятся похожими на шишки. Листья округлые. Плод — орешек.

Семейство: Берёзовые

Высота: 30–35 м

Диаметр ствола: 50–90 см

Размер соцветия ♀: 1,2–2 см

Размер соцветия ♂: 4–8 см

Период цветения:

апрель — май

ГДЕ ВСТРЕЧАЕТСЯ:

павильон № 11, Шереметьевская дубрава, парк «Останкино».



ЗАДУБЛЕНИЕ

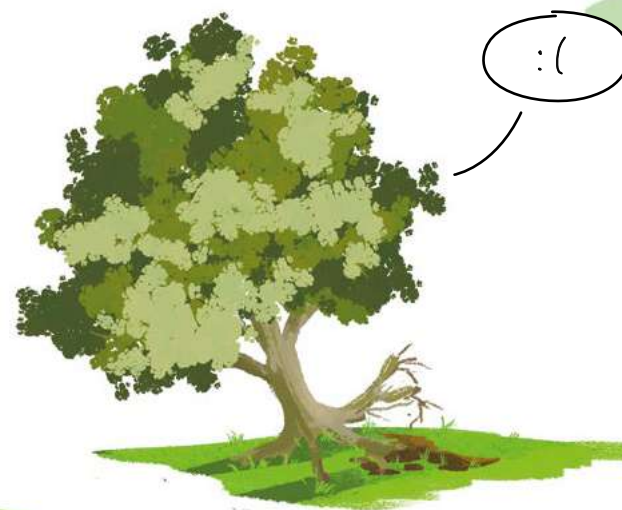
В коре и «шишках» ольхи содержатся дубильные вещества, используемые для дубления кожи. Благодаря этому процессу кожа приобретает износостойкость: снижается влагоёмкость, повышаются жёсткость, прочность и упругость.

АЗОТФИКСАЦИЯ

Почвы, на которых растёт ольха, отличаются высоким плодородием. Это связано с тем, что благодаря симбиозу с азотфиксирующими бактериями на корнях ольхи гроздьями образуются клубеньки, обогащающие почву азотом.

ВЕТЕР И ГОРУ С МЕСТА СДВИНЕТ

Ольха подвержена ветровалам из-за поверхностной корневой системы, не способной противостоять серьёзным ударам стихии.



Ива козья

ЛАТ. *SALIX CAPREA*

ОПИСАНИЕ

Быстрорастущее дерево с раскидистыми поникающими ветвями. Цветки мелкие невзрачные, собраны в крупные густые соцветия серёжки.

Листья яйцевидные. Плод — коробочка.

Семейство: Ивовые

Высота: 6–15 м

Диаметр ствола: 25–50 см

Размер соцветия ♀: 3–4 см

Размер соцветия ♂: 5–6 см

Период цветения:

апрель

ГДЕ ВСТРЕЧАЕТСЯ:

Шереметьевская дубрава,
парк «Останкино».



СВЯЩЕННАЯ ВЕРБА

Народное название цветущих весной ив — верба. Славяне считали вербу священным деревом, символом непрерывности и постоянства жизни. Помимо ивы козьей вербой также называют иву остролистную и иву волчниковую.

ЭТО ВСЁ О НЕЙ

Существуют и другие названия у разных видов ив — ракита, бредина, ветла, шелюга, тальник.

ИВА-ОДИНОЧКА

Отличается от других ив тем, что не образует зарослей. Потому что очень редко размножается от корней, в основном семенами.

ЛЮБИМОЕ ЛАКОМСТВО

Ива козья получила своё название благодаря тому, что является одним из любимых лакомств коз и овец. Это связано с большим количеством питательных веществ, необходимых для роста и развития животных.



Черёмуха обыкновенная

ЛАТ. PRUNUS PADUS

ОПИСАНИЕ

Дерево с густой разветвистой кроной, изредка произрастает как кустарник. Ароматные белые цветки, иногда с оттенками розового цвета, собраны в соцветие кисть. Листья яйцевидно-ланцетные, заострённые, по краю пильчатые. Плод — костянка.

Семейство: Розоцветные (Розовые)

Высота: 10–17 м

Диаметр ствола: 25–70 см

Размер соцветия ♀: 8–15 см

Диаметр цветка ♀: 1–1,3 см

Период цветения:
апрель — май

ГДЕ ВСТРЕЧАЕТСЯ:
Шереметьевская дубрава, парк «Останкино».



НИКАКИХ БУКЕТОВ

Не спешите заносить в дом букеты из душистых веток черёмухи. Вещества, содержащиеся в её цветах и листьях, при распаде выделяют синильную кислоту, негативно влияющую на живые организмы.

НЕ ТОЛЬКО КРАСИВА

Плоды черёмухи использовались человеком начиная с каменного века. Спелые ягоды едят свежими, перетёртыми с сахаром, и используют для приготовления напитков. Но ни в коем случае нельзя заваривать плоды с косточками. Предварительно косточки надо выдавить. Также сок плодов черёмухи применялся при лечении ран.

ЧЁТКО ПО РАСПИСАНИЮ

Цветение черёмухи считается символом прихода весны, так как она цветёт раньше большинства других растений. После окончания цветения черёмухи заморозков больше не ожидается — эта верная примета подтверждается каждый год.



Долой куртки!
Черёмуха опала!



Берёза повислая

ЛАТ. *BETULA PENDULA*

ОПИСАНИЕ

Широко распространённое светолюбивое дерево с поникающими ветвями. Кора у молодых деревьев коричневая, начиная с восьми лет белеет. Цветки мелкие невзрачные, собраны в соцветия серёжки. Листья треугольно-яйцевидные. Плод — орешек.

Семейство: Берёзовые

Высота: 15–30 м

Диаметр ствола: 25–80 см

Размер соцветия ♀: 2–3 см

Размер соцветия ♂: 5–6 см

Период цветения:

апрель — май

ГДЕ ВСТРЕЧАЕТСЯ:

арка Главного входа, «Городская ферма», запрудная зона, Шереметьевская дубрава, парк «Останкино».



ЗАПОЛониЛА ВСЮ ПЛАНЕТУ

Берёза является самым распространённым лиственным деревом на планете.

На берёзовые леса приходится порядка 15% всех российских лесов.

ПИОНЕР ЛЕСА

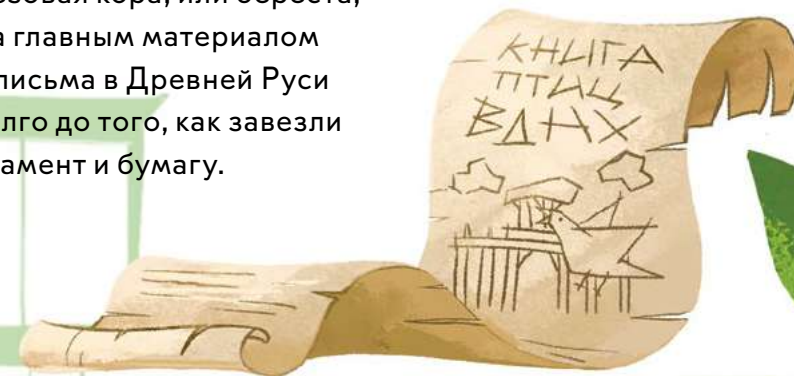
Одна берёза может производить за год до полумиллиона мелких лёгких семян, которые переносятся ветром на огромные расстояния. Благодаря этому берёзы первыми поселяются на открытом пространстве, поэтому их называют пионером леса.

ЦЕЛИТЕЛЬНЫЙ БЕТУЛИН

Белый цвет коре берёзы придаёт природный антисептик бетулин, обеспечивающий берёзе защиту от внешних факторов, в том числе от различных паразитов. Бетулин используется в медицине для лечения различных заболеваний.

БЕРЕСТИЯНАЯ ПОЧТА

Берёзовая кора, или береста, была главным материалом для письма в Древней Руси задолго до того, как завезли пергамент и бумагу.



Дуб черешчатый

ЛАТ. QUERCUS ROBUR

ОПИСАНИЕ

Светолюбивое сильно ветвящееся дерево с густой шатроподобной кроной и мощным стволом. Мужские цветки мелкие зеленовато-жёлтые, собраны в соцветия серёжки. Женские цветки мелкие, на концах веток. Листья перистолопастные, плотные. Плод — жёлудь.

Семейство: Буковые

Высота: 20–40 м

Диаметр ствола: 1–2 м

Размер соцветия ♀: 1,5–2,5 см

Размер соцветия ♂: 2–3 см

Период цветения:

апрель — май

ГДЕ ВСТРЕЧАЕТСЯ:

фонтан «Дружба народов», «Макет Москвы», павильон «Книги», Латвийский сквер, Шереметьевская дубрава, парк «Останкино», запрудная зона.

СВОЙ РОСТ НЕ СПЕША НАБИРАЕТ

В первые 100 лет дуб активно растёт и достигает максимальной высоты. В последующие годы разрастается крона и становится толще ствол. Средняя продолжительность жизни дуба 300–400 лет, но известны долгожители до 2000 лет.



ИЗБРАННЫЙ ЖЁЛУДЬ

Дуб начинает цвести только после 40 лет и может давать до 10 000 желудей в год. Но только один из них вырастет и станет новым деревом — большинство желудей поедают животные.

ЧЁРНОЕ ЗОЛОТО

Морёный дуб — самая дорогая разновидность дубовой древесины, пролежавшая в воде без доступа кислорода не менее сотни лет. Даже без дополнительной обработки такая древесина не подвержена гниению и порче насекомыми, обладает прочностью, сравнимой с камнем. Полностью чёрный цвет свидетельствует о том, что древесина пробыла на дне не менее 1000 лет.



Тополь дрожащий (осина)

ЛАТ. *POPULUS TREMULA*

ОПИСАНИЕ

Широко распространённое дерево с колоновидным стволом и редкой кроной. Мелкие цветки собраны в соцветие серёжка. Листья округлые или ромбические. Плод — коробочка.

Семейство: Ивовые

Высота: 15–35 м

Диаметр ствола: 0,5–1 м

Размер соцветия ♀: 4–6 см

Размер соцветия ♂: 5–18 см

Период цветения:

апрель — май

ГДЕ ВСТРЕЧАЕТСЯ:

Шереметьевская дубрава,
парк «Останкино».



ПЕРВОПРОХОДЕЦ

Так же как и берёза, осина является пионером леса — производит огромное количество мелких семян и одной из первых прорастает на открытом пространстве.

ВАМПИРАМ ЗДЕСЬ НЕ МЕСТО

В поверьях славянских народов кол из осиновой древесины наделён магическими свойствами и считается самым подходящим оружием для борьбы с вампирами.

ДРОЖИТ КАК ОСИНОВЫЙ ЛИСТ

Родовое название осины *populus* с латинского переводится как «народ». А видовое *tremula* — «трепещущий» — характеризует самое известное свойство осин: листья этих деревьев начинают дрожать даже при малейшем дуновении ветра.

Хс-с-с-с!



Тополь белый (серебристый)

ЛАТ. *POPULUS ALBA*

ОПИСАНИЕ

Широкоствольное неприхотливое дерево с раскидистой шарообразной или пирамидальной кроной, предпочитающее увлажнённые почвы. Мелкие цветки собраны в соцветие серёжка. Листья яйцевидно округлые, сверху блестящие тёмно-зелёные, снизу серебристые и опушённые. Плод — коробочка.

Семейство: Ивовые

Высота: 30–40 м

Диаметр ствола: 1–2 м

Размер соцветия ♀: 4–7 см

Размер соцветия ♂: 10–13 см

Период цветения:

апрель — май

ГДЕ ВСТРЕЧАЕТСЯ:

павильон № 17,
парк «Останкино».



БЕЛОСНЕЖКА

В народе называется белолисткой за обильное бело-войлочное опушение молодых листьев с обеих сторон. Со временем волоски остаются только с нижней стороны листа.

И ПОКРАСИШЬ, И ПОЕШЬ

Почки используются для производства красящих составов с фиолетовым пигментом, листья — жёлтых промышленных красок и в качестве полезного зелёного корма для сельскохозяйственных животных.



Тополь чёрный

ЛАТ. *POPULUS NIGRA*

ОПИСАНИЕ

Быстрорастущее дерево с широкой или яйцевидной кроной. Мелкие цветки собраны в соцветие серёжка. Тёмно-зелёные листья ромбовидно-треугольной формы. Плод — коробочка.

Семейство: Ивовые

Высота: 30–35 м

Диаметр ствола: 1–2 м

Размер соцветия ♀: 5–6 см

Размер соцветия ♂: 6–9 см

Период цветения:

апрель — май

ГДЕ ВСТРЕЧАЕТСЯ:

Узбекский сквер,
парк «Останкино»,
Кольцевая дорога.



ГОРОДСКОЙ ФИЛЬТР

Чёрный и белый тополя являются одними из самых лучших фильтров воздуха.

Их листья способны адсорбировать вредные примеси, поэтому активно используются для городского озеленения.

ТОПОЛИНЫЙ ПУХ

На деревьях женского пола созревают плоды с семенами — тополиный пух.

Если высаживать в городах тополи только мужского пола, то это снижает вероятность появления пуха.

Но сложность в том, что саженцы не различаются, пока не начнут цвести в возрасте 5–8 лет.

Сам пух гипоаллергенен, может вызывать лишь механическое раздражение, попадая в нос.

Аллергическую реакцию вызывает пыльца злаков, прилипающая к тополиным пушинкам.

СУПЕРСПОСОБНОСТЬ

За один год тополь может прибавить до метра в высоту.

Вот это
вымахал!



Катальпа бигнониевидная

ЛАТ. *CATALPA BIGNONIODES*

ОПИСАНИЕ

Дерево с шаровидной раскидистой кроной. Крупные ароматные белые цветки собраны в стоячее соцветие метёлка. Листья широкие, сердцевидные. Плод — коробочка.

Семейство: Бигнониевые

Высота: 3–12 м

Диаметр ствола: 30–50 см

Размер соцветия ♂: 15–25 см

Период цветения:

май — июль

📍 **ГДЕ ВСТРЕЧАЕТСЯ:**

Латвийский сквер.



МАКАРОННОЕ ДЕРЕВО

Катальпу называют макаронным деревом за длинные тонкие плоды, напоминающие спагетти. Также встречаются названия: сигарное дерево, индийское бобовое дерево, дерево счастья.

МУРАВЬИ СПЕШАТ НА ПОМОЩЬ

Листья катальпы выделяют нектар, привлекающий муравьёв, защищающих её от листоядных насекомых. Для человеческого нюха запах растёртых листьев катальпы неприятен.

СЛОН И ОБЕЗЬЯНА

В китайской легенде рассказывается, что катальпа появилась из-за конфликта между слонами и обезьянами. Когда выигрывали слоны, они вешали на дерево обезьяньи хвосты. Если же верх одерживали обезьяны, то они украшали дерево слоновьими ушами. Будда примирил животных, и возникло дерево с большими листьями, похожими на уши слонов, и плодами, напоминающими обезьяньи хвосты.



Магнолия длиннозаострённая

ЛАТ. *MAGNOLIA ACUMINATA*

ОПИСАНИЕ

Морозоустойчивое дерево с пирамидальной кроной.

Чашеобразные крупные душистые цветки молочно-белого или жёлто-зелёного оттенка.

Крупные листья округлые. Плод — листовка.

Семейство: Магнолиевые

Высота: 15–25 м

Диаметр ствола: 30–80 см

Диаметр цветка ♀: 8–15 см

Период цветения:

май — июнь

ГДЕ ВСТРЕЧАЕТСЯ:

Латвийский сквер.

#ЦВЕТВДНХ

На ВДНХ растёт самый крупный экземпляр в Москве. Тысячи людей приходят в Латвийский сквер, чтобы посмотреть на потрясающее цветение магнолии.

ОГУРЕЦ-МОЛОДЕЦ

Также магнолию длиннозаострённую называют огуречной. Это связано со внешней схожестью незрелых зелёных плодов с маленькими огурцами.

ПОЧТЕННЫЙ ВОЗРАСТ

Магнолии — одни из самых древних цветковых растений. Появились около 140 миллионов лет назад, в меловом периоде.

Груша обыкновенная

ЛАТ. *PYRUS COMMUNIS*

ОПИСАНИЕ

Распространённое плодовое дерево, часто с колючими побегами. Снежно-белые цветки собраны в соцветие щиток. Кожистые листья округлые и заострённые. Плод — яблоко.

Семейство: Розоцветные
(Розовые)

Высота: 10–15 м

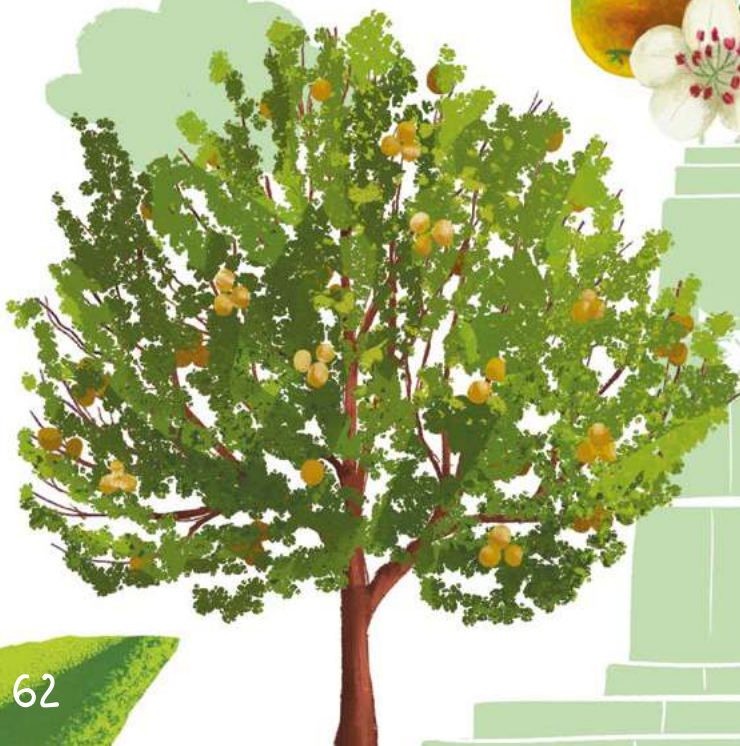
Диаметр ствола: 25–60 см

Диаметр цветка ♀: 2–3 см

Период цветения: май

ГДЕ ВСТРЕЧАЕТСЯ:

Грушевая аллея,
Мичуринский сад.



МОЛОДИЛЬНЫЕ ГРУШИ

Плоды груши являются натуральным источником эндорфинов и помогают снять хандру и упадок сил. Также они содержат много микроэлементов и витамина Е, способствующего сохранению молодости, и около 20% суточной нормы клетчатки для взрослого человека. Груши обычно кажутся слаще яблок, хотя содержание сахара в них ниже.

УКРОЩЕНИЕ СТРОПТИВОЙ

Груша — дерево прихотливое, а рябина — нет. Садоводы придумали прививать побеги прихотливой груши на стойкую рябину. В результате на рябине вырастают грушевые плоды, но менее сочные и сладкие, приобретают терпкость, характерную для ягод рябины.

ДАР БОГОВ

Грушу начали культивировать в Древней Греции более трёх тысяч лет назад. В поэме «Одиссея» Гомер называл грушу даром богов.



Груша уссурийская

Лат. *PYRUS USSURIENSIS*

ОПИСАНИЕ

Плодовое дерево с широкой густой яйцевидной кроной и колючими побегами. Белые цветки собраны в соцветие щиток. Кожистые листья широкоовальные, заострённые и пильчатые. Плод — яблоко.

Семейство: Розоцветные
(Розовые)

Высота: 15–20 м

Диаметр ствола: 20–70 см

Диаметр цветка ♂: 3–4 см

Период цветения: май

ГДЕ ВСТРЕЧАЕТСЯ:
павильон № 63,
Мичуринский сад,
Большая картина полей.

МОРОЗЫ НЕ СТРАШНЫ

Этот вид выживает в суровых погодных условиях. Благодаря своей морозостойкости груша уссурийская широко используется селекционерами в качестве исходного вида для выведения новых сортов.

ГОРДОСТЬ ВЫСТАВКИ

На ВДНХ растёт самый крупный московский экземпляр груши уссурийской. Она посажена в 1939 году, гордость и красавица Выставки — самое большое цветущее и плодоносящее дерево на территории Мичуринского сада. Рядом с ней проводят огромное количество эффектных фотосессий.



Ива ломкая

ЛАТ. *SALIX FRAGILIS*

ОПИСАНИЕ

Двудомное дерево с шаровидной раскидистой кроной. Цветки мелкие, собраны в крупные густые соцветия серёжки. Пильчатые листья узкие, ланцетные. Плод — коробочка.

Семейство: Ивовые

Высота: 15–20 м

Диаметр ствола: 0,3–1 м

Размер соцветия ♀: 3–6 см

Размер соцветия ♂: 4–5 см

Период цветения: май

ГДЕ ВСТРЕЧАЕТСЯ:
парк «Останкино».



ЧТО В ИМЕНИ МОЁМ

Родовое название ив *salix* переводится с кельтского языка как «растущий возле воды». Видовое название ивы ломкой *fragilis* в переводе с латинского означает «хрупкий» и указывает на непрочность тонких веточек, легко ломающихся под воздействием ветра.

БЕЗ ВОДИЦЫ НЕ ГОДИТСЯ

Лёгкие семена ив переносятся ветром на значительные расстояния, но им жизненно необходима вода. Попадая в воду, семена сохраняют всхожесть в течение нескольких лет. Находясь на открытом воздухе без воды, ивовые семена утрачивают способность к размножению и высыхают за 2–3 дня.

ПЛАКСИВОСТЬ

На листьях ивы образуются капли, несмотря на отсутствие дождя. Таким образом растение избавляется от лишней воды, поступающей из корней, постоянно находящихся в воде. А сам процесс называется гуттацией.



Скумпия кожевенная

Лат. *COTINUS COGGYGRIA*

ОПИСАНИЕ

Небольшое деревце с шаровидной кроной. Иногда растёт как кустарник. Мелкие красновато-розовые или зеленовато-белые цветки собраны в соцветие метёлка. Листья овальные, сверху голые, снизу пушистые. Плод — костянка.

Семейство: Анакардиевые (Сумаховые)

Высота: 3–10 м

Диаметр ствола: 10–18 см

Размер соцветия ♀: 15–30 см

Период цветения: май

ГДЕ ВСТРЕЧАЕТСЯ:
павильон №27.



ЗАПАХ МОРКОВИ

Если растереть лист скумпии, то можно почувствовать аромат свежей моркови.

БЕРИ И КРАСЬ

В Древнем Риме из скумпии научились добывать краситель фizeгин.

Его используют до сих пор, чтобы окрашивать изделия из кожи, шёлка, шерсти в оранжевые и жёлтые цвета.

ЦВЕТОЧНЫЙ ПАРИК

Скумпию называют дымным или париковым деревом благодаря эффектным пышным соцветиям.



Орех маньчжурский

ЛАТ. *JUGLANS MANDSHURICA*

ОПИСАНИЕ

Морозоустойчивое лиственное дерево с раскидистой округлой ажурной кроной. Мелкие мужские цветки собраны в соцветие серёжка, а женские располагаются на концах побегов в кистях. Крупные сложные листья, листочки пильчатые и заострённые. Плод — орех.

Семейство: Ореховые

Высота: 20–28 м

Диаметр ствола: 0,5–1 м

Размер соцветия ♀: 5–10 см

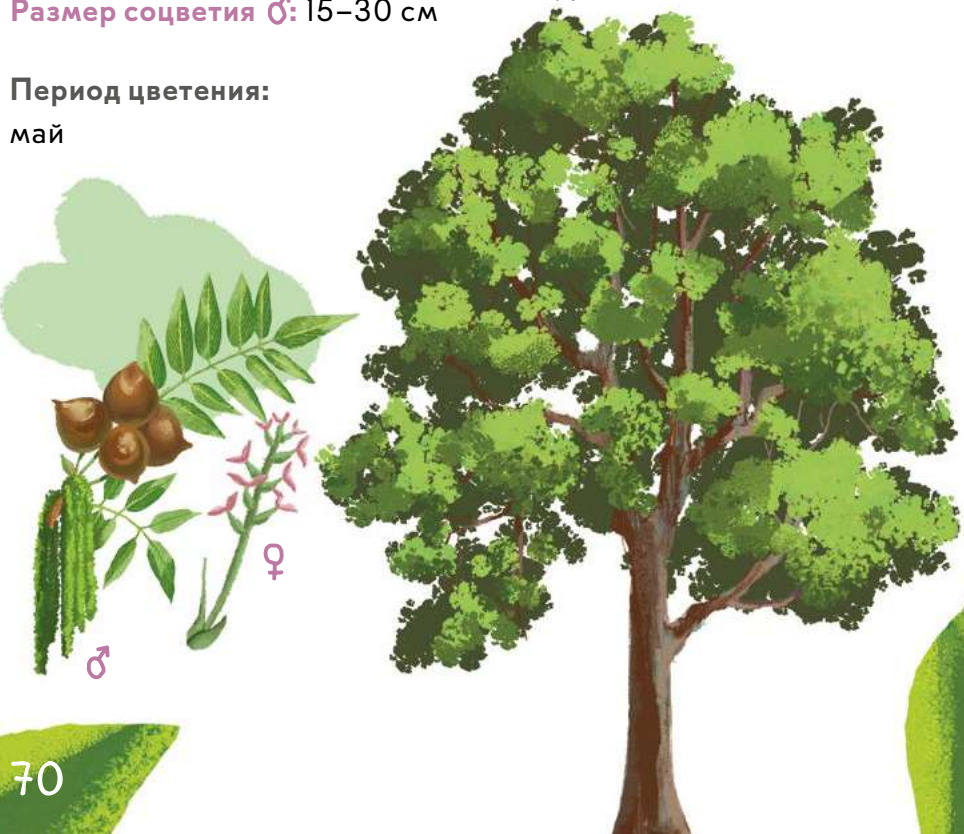
Размер соцветия ♂: 15–30 см

Период цветения:

май

ГДЕ ВСТРЕЧАЕТСЯ:

павильон № 16,
Шереметьевская дубрава,
парк «Останкино»,
запрудная зона.



ЧУЖЕЗЕМЕЦ

Маньчжурский орех газоустойчив, ветроустойчив и может расти в самых климатически неблагоприятных районах на разных почвах. Естественное местообитание — это Китай, область Маньчжурия, отсюда и название, Корейский полуостров и Дальний Восток России.

ОРЕХОВЫЙ ПИР

Зрелые орехи богаты различными маслами, витаминами, органическими кислотами, поэтому являются ценным кормом для диких животных.

НЕПРИЯТЕН ДЛЯ НАСЕКОМЫХ

В быту листья маньчжурского ореха используются для защиты меха и шерсти от моли, а также для отпугивания блох, подобно нафталину.



Орех грецкий

ЛАТ. *JUGLANS REGIA*



ОПИСАНИЕ

Лиственное дерево с раскидистой округлой широкой кроной. Мелкие мужские цветки собраны в соцветие серёжка, женские располагаются на концах побегов в кистях. Крупные сложные листья, листочки удлинённые и яйцевидные. Плод — орех.

Семейство: Ореховые

Высота: 15–25 м

Диаметр ствола: 1–2 м

Размер цветка ♀: 8–15 см

Размер соцветия ♂: 0,5–1 см

Период цветения: май

 **ГДЕ ВСТРЕЧАЕТСЯ:**
павильон № 4.



У МИЛОГО ДИТЯТИ МНОГО ИМЁН

Родиной ореха считается Персия, где его называли царским. В Древней Греции орехи называли желудями богов. На Русь орехи привозили купцы и монахи из Византии, чей путь лежал через Грецию. Поэтому и орех получил название греческий, позже стали говорить — грецкий. В Америке называют английскими, потому что туда орехи завезли английские купцы. Грецкий орех ещё называют праздником для мозга или пищей для ума за схожесть с человеческим мозгом.

ЕШЬ ОРЕХ, БУДЬ ЗДОРОВ!

Ядра орехов обладают замечательным вкусом, высокой питательностью и богаты полезными веществами. Регулярное употребление в пищу грецких орехов улучшает память и работу мозга, укрепляет кости и суставы, улучшает сон, снижает уровень холестерина в крови и воспалительные процессы в организме.

12 СТУЛЬЕВ

Именно из ценной древесины ореха был изготовлен легендарный гостиный гарнитур мастера Гамбса из романа «Двенадцать стульев». В основе сюжета произведения — поиск бриллиантов, спрятанных в одном из двенадцати стульев.



Клён остролистный

ЛАТ. ACER PLATANOIDES

ОПИСАНИЕ

Двудомное дерево с густой шаровидной кроной. Душистые желтовато-зелёные цветки собраны в соцветие щиток. Крупные пяти-, семиллопастные листья с крупнозубчатыми лопастями. Плод — крылатка.

Семейство: Сапиндовые

Высота: 12–25 м

Диаметр ствола: 0,3–1 м

Размер соцветия ♀: 3–4 см

Размер соцветия ♂: 5–6 см

ГДЕ ВСТРЕЧАЕТСЯ:

Шереметьевская дубрава, парк «Останкино», запрудная зона.

Период цветения:

май



КЛЕНОВЫЙ СИРОП

Из сока некоторых видов клёна производят сладкий и насыщенный сироп. Сбор сока осуществляют у деревьев, достигших тридцатилетнего возраста.

При соблюдении технологии процесс сбора сока не вредит деревьям. Для получения 1 литра сиропа необходимо около 50 литров кленового сока.

ДИНОЗАВРОВ ПОВИДАЛ

Из летописей окаменелостей следует, что клёны — очень древние растения.

Их возраст насчитывает не менее 100 миллионов лет, то есть эти деревья произрастали в те времена, когда Земля была домом для динозавров.

ВЕРТОЛЁТИКИ

Клёны легко узнать по их плодам — крылаткам, которые в народе называют «вертолётками». Крылатки кружатся на ветру и долго не опадают, могут улетать на довольно большие расстояния от материнского дерева. Таким образом происходит распространение и расширение их ареала.



Клён ясенелистный

ЛАТ. *ACER NEGUNDO*

ОПИСАНИЕ

Чрезвычайно выносливое неприхотливое дерево с раскидистой широкой кроной. Двудомное. Мужские цветки красноватыми тычинками собраны в свисающие пучки. Женские соцветия имеют жёлто-зелёный цвет и собраны в соцветие кисть. Листья сложные непарноперистые. Плод — крылатка.

Семейство: Сапиндовые

Высота: 12–25 м

Диаметр ствола: 30–90 см

Размер соцветия ♀: 3–4 см

Размер соцветия ♂: 5–6 см

Период цветения:

май — начало июня

 **ГДЕ ВСТРЕЧАЕТСЯ:**
по всей территории.



ВСЕ УЙДУТ, А Я ОСТАНУСЬ

Клён ясенелистный входит в тройку самых выносливых деревьев вместе с липой и тополем.

ГОСТЬ ИЗ-ЗА ОКЕАНА

Клён ясенелистный родом из Северной Америки, завезён в Европу в XVII веке. Позже попал в Россию, где его начали выращивать в Императорском Ботаническом саду и оранжереях в Санкт-Петербурге. В начале XX века клён стал захватывать природные места обитания. Из-за своей способности быстрее других пород образовывать многоярусные заросли, затрудняющей возобновление местных видов, и высокой экологической пластичности он стал одним из самых агрессивных древесных «сорняков» в лесной зоне Евразии.



Яблоня домашняя

ЛАТ. *MALUS DOMESTICA*

ОПИСАНИЕ

Широко распространённое морозостойкое плодовое дерево. Ароматные цветки от чисто белой до нежно-розовой и ярко-малиновой окраски собраны в соцветие щиток. Листья эллипсовидные с заострённой верхушкой и пильчатыми краями. Плод — яблоко.

Семейство: Розоцветные
(Розовые)

Высота: 7–15 м

Диаметр ствола: 30–50 см

Диаметр цветка ♀: 3–4 см

Период цветения:
май — июнь

📍 **ГДЕ ВСТРЕЧАЕТСЯ:**
Мичуринский сад,
Кумысная дорога.



ЯБЛОЧНЫЙ СПАС

Праздник урожая Яблочный Спас отмечается 19 августа. Существует поверье, что после праздника яблоки обретают волшебную силу, и, если загадать желание, откусив первый кусочек, оно непременно исполнится. С началом Яблочного Спаса начинают готовить разнообразные блюда из яблок.

ПИЩЕВАЯ ЦЕННОСТЬ

Яблоки широко используются в пищевой промышленности. Искусными селекционерами выведено более десяти тысяч сортов яблони. На ВДНХ произрастает более 14 сортов.

ЯБЛОКО РАЗДОРА

Выражение «яблоко раздора» означает незначительное событие или предмет, способный вызвать непредсказуемые и даже разрушительные последствия. По древнегреческой легенде, золотое яблоко стало причиной ссоры трёх богинь — Геры, Афины и Афродиты. Юношу Париса попросили рассудить их. Он отдал предпочтение Афродите, которая помогла ему похитить Елену, супругу спартанского царя Менелая, что привело к Троянской войне.



Каштан конский

Лат. *AESCULUS HIPPOCASTANUM*

ОПИСАНИЕ

Дерево с густой плотной кроной в форме купола. Колокольчатые белые с небольшими жёлтыми крапинками цветки собраны в соцветие кисть. Крупные сложные пятипальчатые листья. Плод — коробочка.

Семейство: Сапиндовые

Высота: 12–18 м

Диаметр ствола: 0,3–1 м

Размер соцветия ♀: 20–30 см

Диаметр цветка ♀: 2–4 см

Период цветения:

май — июнь

ГДЕ ВСТРЕЧАЕТСЯ:

аллея Космонавтов, Южный, Северная петля Кольцевой дороги, Грузинский сквер.



ЗДЕСЬ КОНЬ НЕ ВАЛЯЛСЯ

Видовое наименование имеет два варианта происхождения. Первый — из-за сходства цвета и блеска плодов со шкурой гнедой лошади. А второй связан с тем, что опавшие листья оставляют на побегах рубцы, имеющие форму лошадиной подковы.

ИСКУССТВО КЛЕЕВАРЕНИЯ

Переплётчики книг высушивали плоды конского каштана, перемалывали в муку и смешивали с квасцами, чтобы получить стойкий клей для скрепления книг.

СОВСЕМ НЕ СЪЕДОБНЫЙ

Цветки, плоды и кора стволов и ветвей конского каштана токсичны, но являются ценным сырьём для фармацевтики. В пищу употребляют плоды другого вида каштана из другого семейства Буковые — каштан посевной.



Сумах оленерогий

ЛАТ. *RHUS TYRHINA*

ОПИСАНИЕ

Небольшое деревце с овальной ажурной кроной и опушёнными побегами. Иногда растёт как кустарник. Красно-коричневые цветки собраны в густые конусовидные метёлки. Крупные сложные перистые листья. Плод — костянка.

Семейство: Анакардиевые (Сумаховые)

Высота: 4–7 м

Диаметр ствола: 10–30 см

Размер соцветия ♀: 10–20 см

Период цветения: май — июнь

ГДЕ ВСТРЕЧАЕТСЯ:
павильон № 68.



ОЛЕНЬИ РОЖКИ

На ВДНХ растёт самый крупный московский экземпляр. Побеги сумаха напоминают молодые олени рожки. Ярко-красные плоды украшают дерево даже после опадения листвы и неизменно пользуются вниманием гостей Выставки.

УКСУС ЗАКАЗЫВАЛИ?

Сумах называют уксусным деревом за аромат с нотками огуречной лозы и уксуса при цветении, а также очень кислых плодов.

ДЛЯ ГУРМАНОВ

Сырые костянки сумаха в пищу не употребляются. Коренные жители Северной Америки использовали отвар плодов в качестве уксуса. Сухие измельчённые в порошок плоды используют как острокислую приправу к рыбным и мясным блюдам.



Робиния ложноакациевая

ЛАТ. *ROBINIA PSEUDOACACIA*

ОПИСАНИЕ

Быстрорастущее светолюбивое дерево с раскидистой ажурной кроной. Белые душистые цветки собраны в соцветие кисть. Листья сложные, листочки эллиптические. У основания листьев парные шипы. Плод — боб.

Семейство: Бобовые

Высота: 20–35 м

Диаметр ствола: 30–90 см

Размер соцветия ♀: 4–7 см

Период цветения:

май — июнь

ГДЕ ВСТРЕЧАЕТСЯ:

павильон № 17,
парк «Останкино».



ЗАГАДОЧНАЯ

Устоявшегося русского названия у этого вида нет. В литературе встречается множество вариантов — лжеакация, ложноакация, псевдоакация.

Также широко распространено ботанически ошибочное название белая акация.

УТРО НАЧИНАЕТСЯ НЕ С КОФЕ

Обжаренные семена робинии используют как суррогат кофе. Необработанные семена ядовиты! Могут вызвать отравление с тошнотой, рвотой, головной болью, диареей.

ДОМА НЕ СИДИТСЯ

Родина робинии — восток Северной Америки. Привезена в Россию в начале XVIII века в качестве экзотического дерева.

Сейчас она распространена на всех континентах, кроме Антарктиды. Вторгаясь в природные сообщества, робиния изменяет их в сторону снижения биоразнообразия.



Бархат амурский

ЛАТ. *PHELLODENDRON AMURENSE*

ОПИСАНИЕ

Листопадное дерево с шатрообразной кроной. Мелкие желтовато-зелёные цветки собраны в соцветие метёлка. Сложный лист состоит из 5–15 вытянутых ланцетных листочков с характерным запахом. Плод — костянка.

Семейство: Рутовые

Высота: 18–28 м

Диаметр ствола: 0,8–1 м

Размер соцветия ♀: 8–12 см

Период цветения: май — июль

ГДЕ ВСТРЕЧАЕТСЯ:

Латвийский сквер.



ПРОБКОВОЕ ДЕРЕВО

Название в переводе с греческого: phellos — «пробка» и dendron — «дерево».

Наружный слой коры шершавый и бархатистый, достигает толщины до 5 см. Его можно отделять, не причиняя вреда дереву.

Пробка используется для закупоривания бутылок, для изготовления термо-, звуко- и электроизоляции, стройматериалов, сувениров.

ГОСТЬ С ДАЛЬНЕГО ВОСТОКА

Естественное местообитания бархата амурского, несложно догадаться, Дальний Восток, вблизи реки Амур.

ЧЁРНЫЙ ЖЕМЧУГ

По китайской легенде, император Китая потерял на берегу реки чёрную жемчужину, из которой выросло великолепное дерево, украшенное чёрными жемчужными плодами.



Рябина обыкновенная

ЛАТ. *SORBUS AUCUPARIA*

ОПИСАНИЕ

Невысокое дерево с округлой ажурной кроной. Красновато-бурые побеги покрыты блестящей плёнкой сероватого цвета. Белые цветки обладают сильным специфическим запахом, собраны в соцветие сложный щиток. Листья сложные, листочки опушённые, заострённые и зубчатые по краю. Плод — яблоко.

Семейство: Розоцветные
(Розовые)

Высота: 5–12 м

Диаметр ствола: 20–50 см

Размер соцветия ♀: 5–18 см

Период цветения:
май — июль

ГДЕ ВСТРЕЧАЕТСЯ:

Шереметьевская дубрава,
парк «Останкино».

КОРМОВАЯ БАЗА

Рябина — важный источник пищи для многих видов птиц, особенно в зимнее время.

Созревшие плоды могут сохраняться на дереве до конца зимы.

НЕБЕЗОПАСНАЯ ТРАПЕЗА

Из-за перепада температур промёрзшие плоды успевают не только оттаять, но и забродить прямо на ветвях. В результате после трапезы птицы хмелеют. Снегири оказались умнее, они выклевывают только высококалорийные семена, оставляя мякоть.

ПРИРОДНЫЙ КРАСИТЕЛЬ

В древности люди применяли ягоды рябины не только в кулинарии, но и как натуральный краситель для текстильных и кожаных изделий.



Липа мелколистная

ЛАТ. *TILIA CORDATA*

ОПИСАНИЕ

Теневыносливое устойчивое к засухе дерево. Ароматные желтовато-белые цветки собраны в соцветие сложный зонтик. Листья сердцевидные, зубчатые, с заострённой верхушкой. Плод — орешек.

Семейство: Мальвовые

Высота: 20–30 м

Диаметр ствола: 0,5–1,5 м

Размер соцветия ♂: 3–4 см

Период цветения:

июнь — июль

ГДЕ ВСТРЕЧАЕТСЯ:

Главная аллея,
Шереметьевская дубрава,
парк «Останкино»,
запрудная зона.



СПЛОШНАЯ ЛИПА

Липа является самым массовым деревом в городских насаждениях. Она быстро растёт, образует густую крону, хорошо задерживающую пыль и дым, легко переносит обрезку и формирование, успешно приживается на новом месте после пересадки во взрослом возрасте.

МЯГКАЯ НАТУРА

В русских пословицах прилагательное «липовый» часто используется для описания чего-то фальшивого, недолговечного или слабого. Наиболее распространённая версия происхождения значения основана на свойствах липовой древесины — её мягкости и податливости.

ЛИПОВАЯ ОБУВКА

В России до XX века самой распространённой повседневной обувью сельских жителей были лапти из полосок внутренней части коры молодых лип — лыка. В среднем одной пары лаптей хватало на неделю, а на год крестьянину требовалось до 60 пар. Также из лыка вили верёвки, делали упряжь, сумки-кошеле и другую хозяйственную утварь.



КАРТА ВДНХ И ПАРКА «ОСТАНКИНО»



ЕСЛИ ЗАХОТЕЛ ОТДОХНУТЬ

- ДЕТСКАЯ ЧИТАЛЬНЯ НА ВДНХ
- ДЕТСКИЕ ПЛОЩАДКИ

ЕСЛИ ПОТЕРЯЛСЯ, ПОДОЙДИ СЮДА

- 1** ЗОНА ПЕРЕД ПЕРВЫМ ПАВИЛЬОНОМ
- 2** ЗОНА ПЕРЕД МУЗЕЕМ «СЛОВО» (№ 58)
- 3** ЗОНА ОКОЛО «МОСКВАРИУМА»
- 4** ДЕТСКАЯ ПЛОЩАДКА «НЕФТЕГЕРАД»
- 5** ЗОНА ЗА ПРУДАМИ ОКОЛО ФОНТАНА «ЗОЛОТОЙ КОЛОС»

ЗДЕСЬ МОЖНО УЗНАТЬ МНОГО ПОЛЕЗНОЙ ИНФОРМАЦИИ О ВДНХ

ИНФОЦЕНТР ВДНХ

А ЗДЕСЬ – ПРИОБРЕСТИ СУВЕНИРНУЮ ПРОДУКЦИЮ

СУВЕНИРНАЯ ЛАВКА ВДНХ

БОТАНИЧЕСКАЯ ПРАКТИКА

Определите дерево, встреченное на территории ВДНХ и парка «Останкино», по силуэту листа.



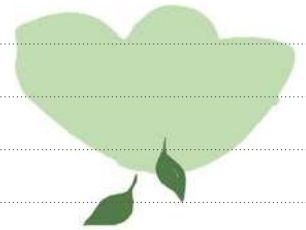
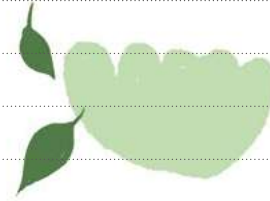
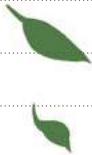
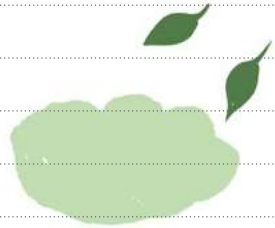
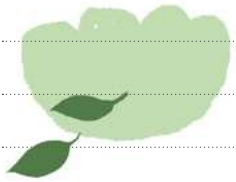
2. ЛИСТВЕННИЦА СИБИРСКАЯ
4. СОСНА ОБЫКНОВЕННАЯ

1. ТУЯ ЗАПАДНАЯ
3. ПИНКГО ДВУКОПЫСТАЯ

2. КАЁН ОСТРОКОПЫСТАЯ
4. РЫБИНА ОБЫКНОВЕННАЯ

1. ДУБ ЧЕРЕШЧАТЫЙ
3. КАШТАН КОНСКИЙ

ЗАМЕТКИ



А здесь можно
написать свои мысли
и наблюдения
о деревьях.



До встречи
на ВДНХ!



Выставка достижений народного хозяйства (ВДНХ) —
один из крупнейших зелёных массивов столицы.

Ансамбль Выставки является уникальным объектом
ландшафтной архитектуры, памятником садово-паркового
искусства середины XX века.

Сегодня ВДНХ — крупнейший экспозиционный,
музейный и рекреационный комплекс в мире и одно из самых
популярных общественных пространств Москвы.



СКАЧАТЬ ВСЕ КНИГИ СЕРИИ
И УЗНАТЬ БОЛЬШЕ
О ЛУЧШЕМ ПРОГУЛОЧНОМ ПРОСТРАНСТВЕ

2024
VDNH.RU

