



Дизайн-код

архитектурной идентификации и декоративного оформления павильонов ВДНХ

О дизайн-коде

Дизайн-код — каталог обязательных и рекомендуемых архитектурных решений по оформлению фасадов зданий, неразрывно связанной с ними территории, а также размещения средств информации о текущем назначении и индивидуальных особенностях их современного использования. С их помощью можно сформировать стилистически единую, комфортную и безопасную городскую среду или другое физическое пространство.

Настоящее руководство разработано для наиболее успешного оформления фасадов арендуемых зданий ВДНХ. Для наилучшего понимания структуры и особенностей фирменного стиля ВДНХ в данном сборнике представлены правила использования. Все положения настоящего руководства должны неукоснительно соблюдаться.

Дизайн-код — важнейший инструмент для всех арендаторов и пользователей строений на территории ВДНХ. Во всех случаях, когда возникает необходимость оформления фасадов или входных групп арендуемых зданий, это должно осуществляться только согласно требованиям данного документа.

Содержание

- Информационные вывески. Обязательные требования.
- Настенные таблички. Обязательные требования.
- Оформление фасадов графическими и скульптурными элементами.
Обязательные и рекомендуемые решения.
- Малые архитектурные формы. Обязательные и рекомендуемые решения.

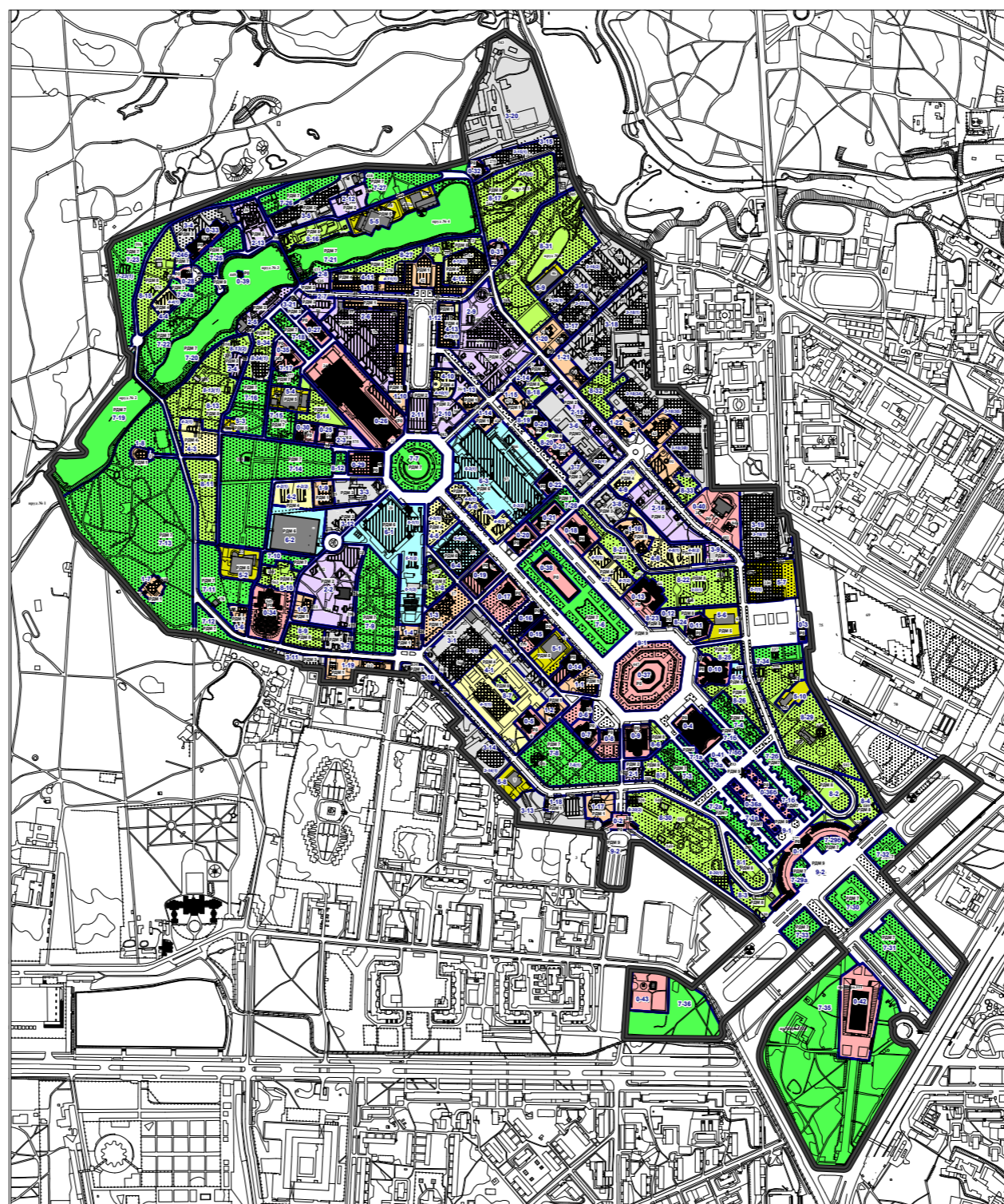
Информационные вывески

Обязательные требования

Типы зданий

Практически вся территория Выставки достижений народного хозяйства входит в состав объекта культурного наследия федерального значения – Достопримечательное место «ВСХВ-ВДНХ-ВВЦ» (далее – Достопримечательное место). В его предмет охраны входят разные типы зданий в зависимости от их культурной и градостроительной ценности. Также здания отличаются по виду фасада.

Исходя из наличия или отсутствия охранного статуса Объекта будет отличаться порядок согласования вывески. При размещении вывески на Объектах ВДНХ, входящих в состав Достопримечательного места, необходимо учитывать не только требования, указанные в постановлении Правительства Москвы от 25.12.2013 № 902-ПП «О размещении информационных конструкций в городе Москве», но и Приказ Министерства культуры Российской Федерации от 01.05 2015 № 1693.



- УСЛОВНЫЕ ОБОЗНАЧЕНИЯ**
- объекты культурного наследия федерального значения
 - выявленные объекты культурного наследия
 - исторически ценные градостроительные объекты
 - объекты историко-градостроительной среды
 - объекты современного строительства
 - местоположение утраченного объекта культурного наследия
 - местоположение утраченных элементов ценной исторической застройки, предлагаемых к восстановлению
 - дисгармоничный объект капитального строительства
 - зона возможной регенерации планировки и застройки
 - зона возможного размещения объектов капитального строительства
 - зона возможного восстановления утраченных элементов исторического комплекса застройки
 - зоны озеленения и благоустройства
 - 560** - номер строения
 - 8-15** - номер регламентного участка
 - граница территории достопримечательного места "ВСХВ-ВДНХ-ВВЦ"
 - границы участков и индексы подзон требований к градостроительному регламенту в границах достопримечательного места
- Границы и индексы требований к градостроительным регламентам на отдельных участках достопримечательного места**
- Р0** - территории объектов культурного наследия: зданий, сооружений и ансамблей
 - РДМ 1** - участки территорий, застройка которых имеет высокую историко-культурную ценность, степень сохранности исторической и природной среды
 - РДМ 2** - участки территорий, застройка которых представляет историко-культурную ценность и характеризуется средней степенью сохранности исторической структуры
 - РДМ 3** - участки территорий, застройка которых характеризуется низкой степенью сохранности исторической структуры и не представляет историко-культурной ценности
 - РДМ 4** - участки территорий, характеризующихся отсутствием историко-культурной ценности, сохранности исторической и природной среды, и/или не освоенных застройкой
 - РДМ 5** - участки территорий, освоенных объектами современного строительства, адаптированными к традиционным характеристикам историко-градостроительной среды
 - РДМ 6** - участки территорий, освоенных диссонирующими объектами
 - РДМ 7** - участки территорий, характеризующихся высокой степенью сохранности исторического природного ландшафта
 - РДМ 8** - участки территорий, характеризующихся средней и низкой степенью сохранности исторического природного ландшафта
 - РДМ 9** - участки исторических пешеходных и транспортных трасс и общественных внутриквартальных пространств, имеющих важное значение в планировочной и функциональной структуре территории

Как правильно выбрать и разместить вывеску

1

Определить статус Объекта

На территории Достопримечательного места имеются разные типы зданий в зависимости от их культурной и градостроительной ценности. Также здания отличаются по виду фасада.

2

Выбрать вариант вывески

На этом этапе необходимо определить цветное и шрифтовое решение вывески, подобрать материал.

3

Выбрать место вывески на фасаде

Необходимо определить габариты вывески исходя из места её размещения и размеров здания.

4

Согласовать

Согласовать вывеску с архитектурным управлением / архитектурным отделом

Правила размещения

Размещение информационных конструкций (вывесок) на территории ВДНХ осуществляется силами пользователей, арендаторов строений и в соответствии с требованиями и порядком, указанными в постановлении Правительства Москвы от 25 декабря 2013 г. № 902-ПП «О размещении информационных конструкций в городе Москве».

Информационное поле настенных конструкций, размещаемых на фасадах строений на территории ВДНХ должно выполняться из отдельных объемных элементов (букв обозначений, декоративных элементов).



Выбор цветовой гаммы вывески

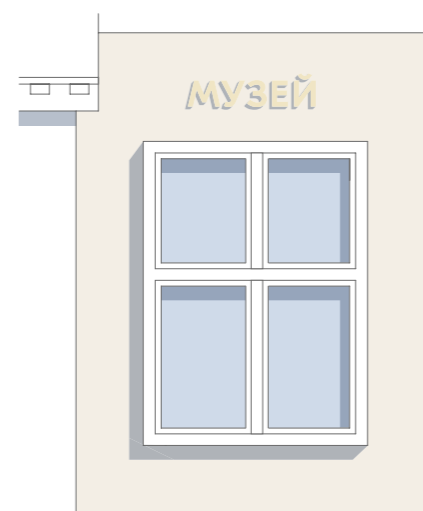
Основной рекомендуемый шрифт для оформления вывески VDNH Lebedev Bold. Приоритетным цветовым оформлением вывески является серый матовый цвет RAL 7037. В отдельных случаях возможно согласование иных колористических решений информационных вывесок. При этом рекомендуется использовать ахроматическую цветовую гамму вывесок (черный, серый, белый, металллик и латунь), нейтральные цвета, а также естественные неокрашенные материалы, которые должны выполняться из отдельно стоящих букв и знаков без подложки.

Кроме того, при выборе цвета вывески допустимо использовать оттенок цвета здания. Запрещается использовать яркие и контрастные цвета, больше одного цвета в вывеске, а также градиентные заливки.

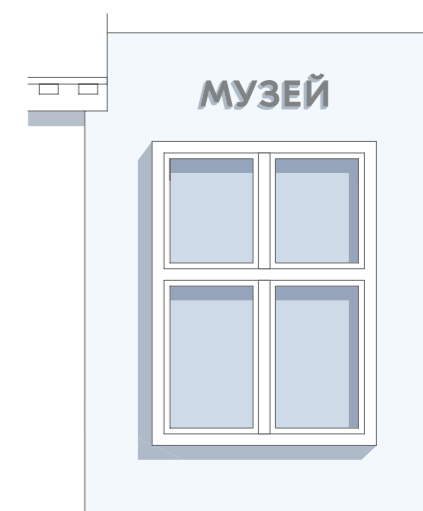
Вывески могут быть выполнены только из качественных, износостойких и обладающих высокими эстетическим потенциалом материалов – нержавеющей стали или дерева.



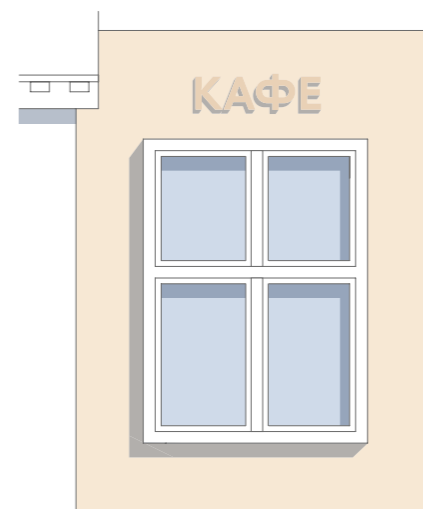
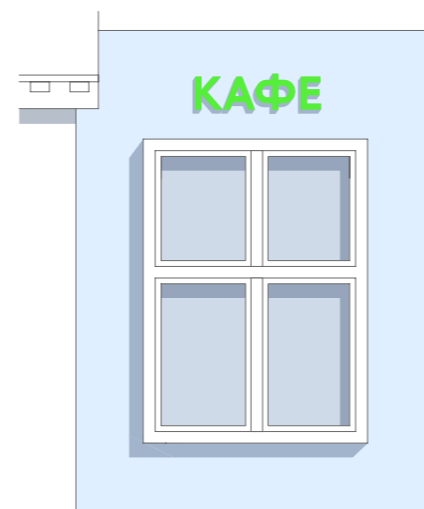
Разрешается: Ахроматические буквы



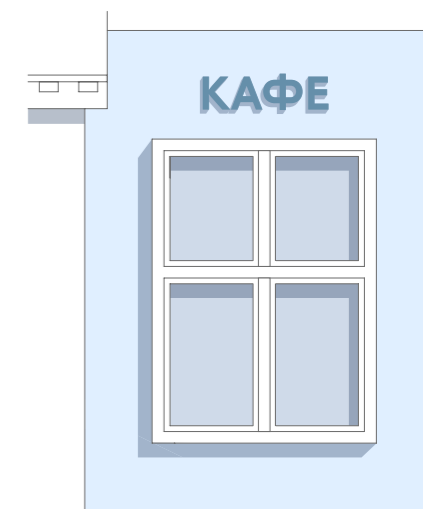
Разрешается: Металлические буквы



Запрещается: Использование ярких, контрастных к фасаду цветов



Разрешается: Буквы оттенка цвета фасада.



Наличие подсветки вывески

Для информационных конструкций, размещаемых на зданиях и сооружениях на территории Выставки, допускается наличие контражной подсветки.

Световые модули выбираются пользователем индивидуально для каждой вывески, исходя из ее размеров и цвета, и согласовываются в рамках дизайн-проекта.

Оптимальным показателем яркости освещения на одну единицу площади является диапазон 1000 - 2500 ЛК. Теплота освещения должна быть в границах от белого 4000К до тепло-белого цвета 3500К.



Правила размещения

Высота текстового поля информационной конструкции не должна превышать 0,5 м, высота декоративно-художественных элементов вывески не должна превышать 0,75 м (за исключением размещения информационной конструкции на фризе строения).

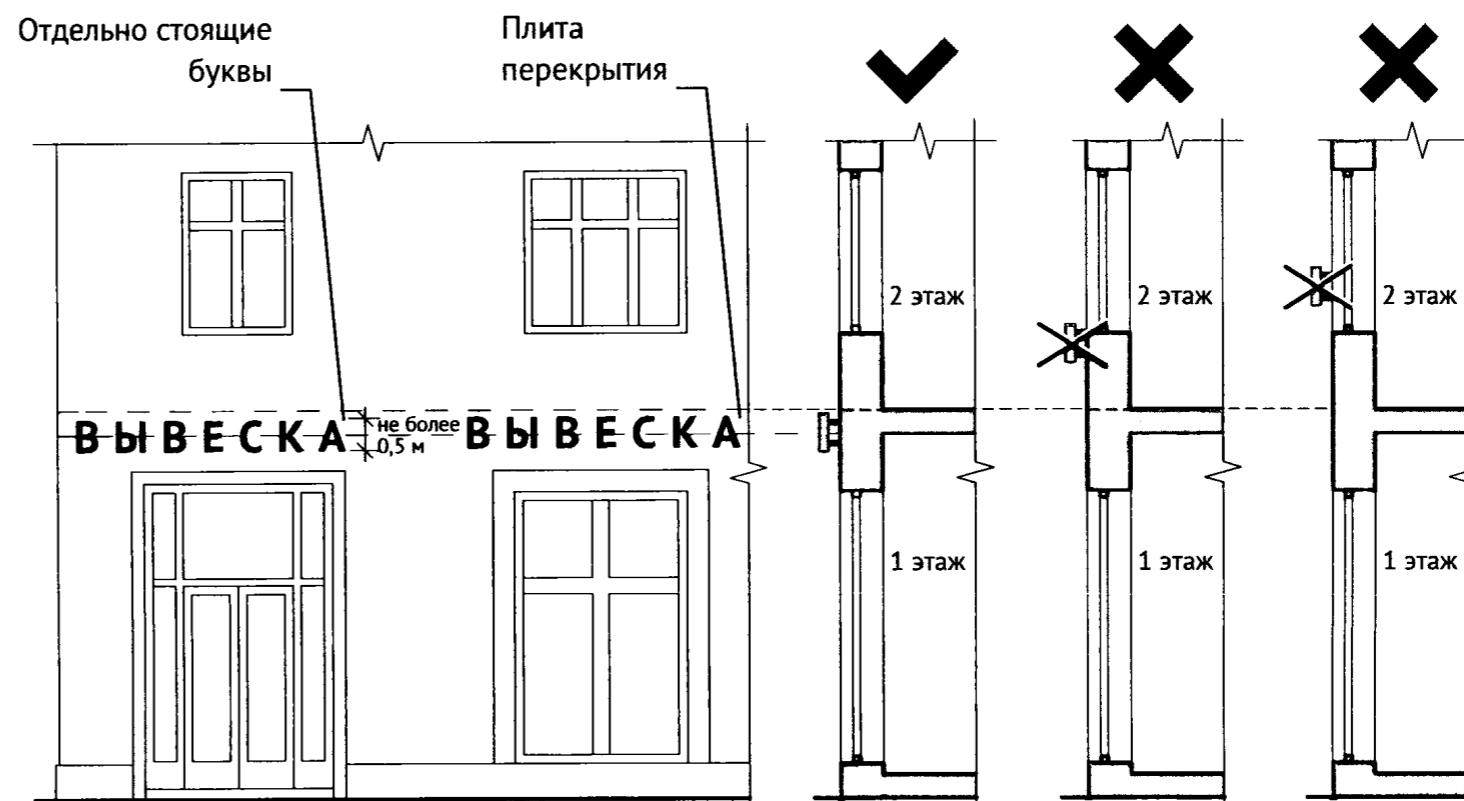
Длина информационной конструкции не должна превышать 70 процентов от длины фасада, но не более 15 м.



Правила размещения

Информационные конструкции размещаются над входом или окнами, в простенках между окнами помещений на уровне линии перекрытий между первым и вторым этажами либо ниже указанной линии.

Если на фасаде есть фриз — декоративная горизонтальная полоса, пояс или лента, его используют для обрамления, а также завершения части здания — вывеска располагается на нем. При этом высота всех элементов вывески, размещенной на фризе, не должна превышать больше 70% его высоты.



Правила размещения

На территории Выставки достижений народного хозяйства разрешается размещение только настенных информационных конструкций: конструкция вывесок располагается параллельно к поверхности фасадов Объектов и (или) их конструктивных элементов непосредственно на плоскости фасада Объектов.

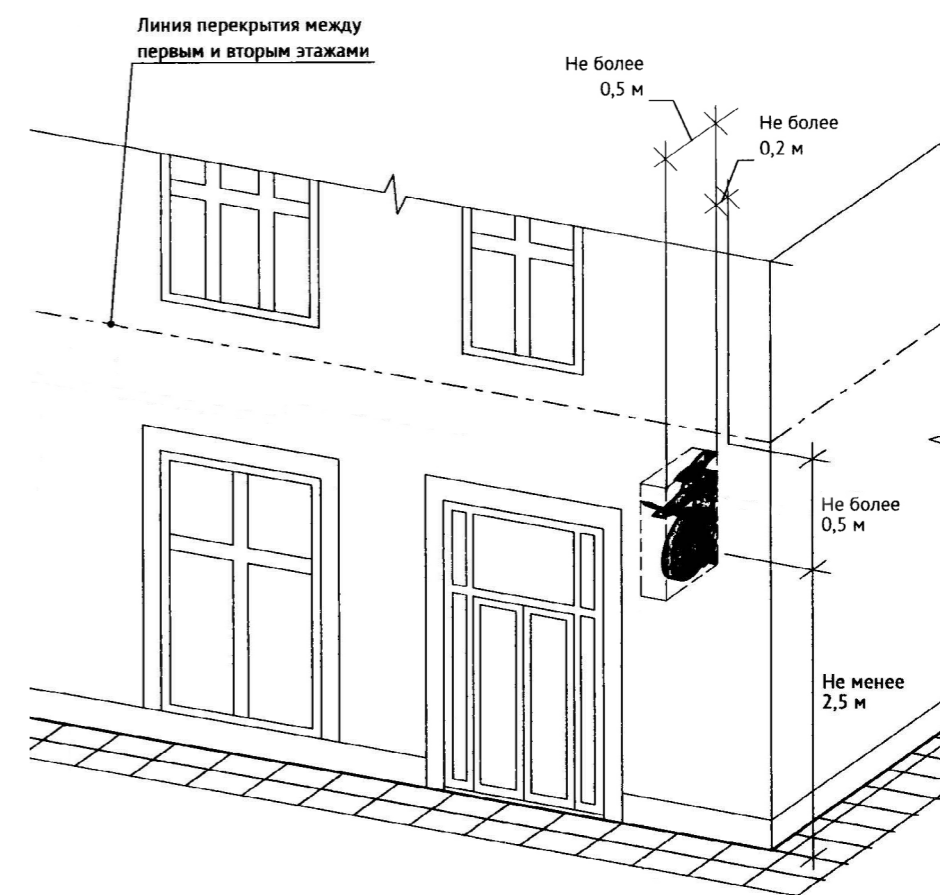
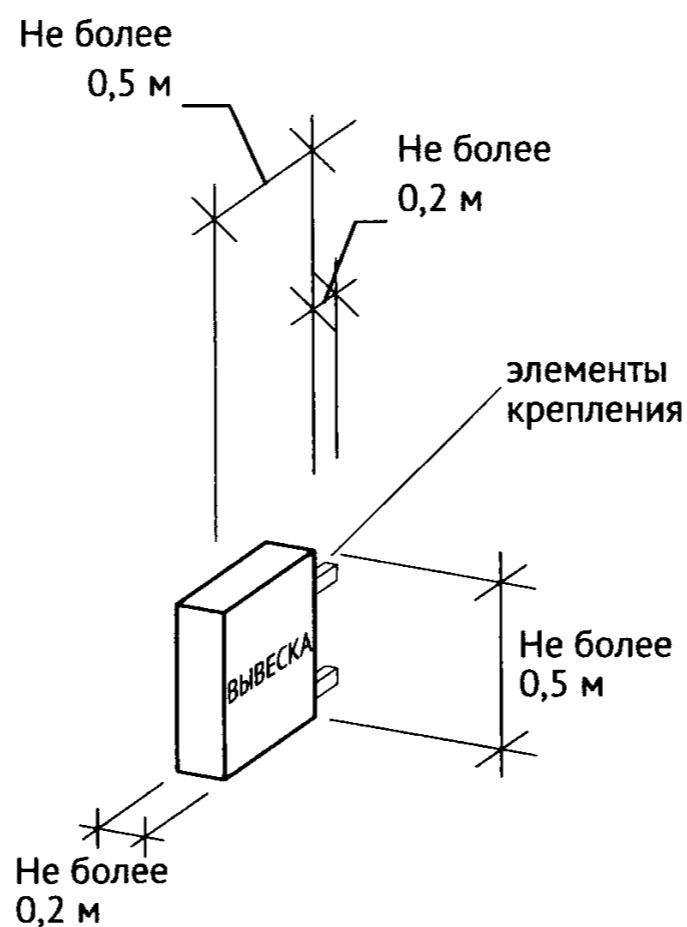
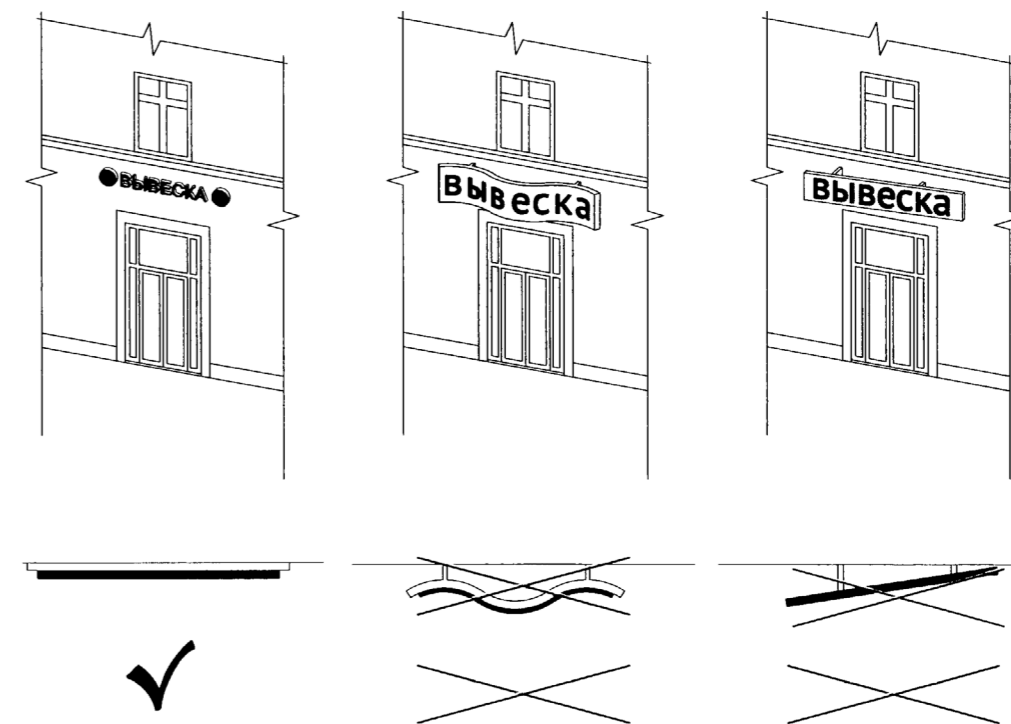
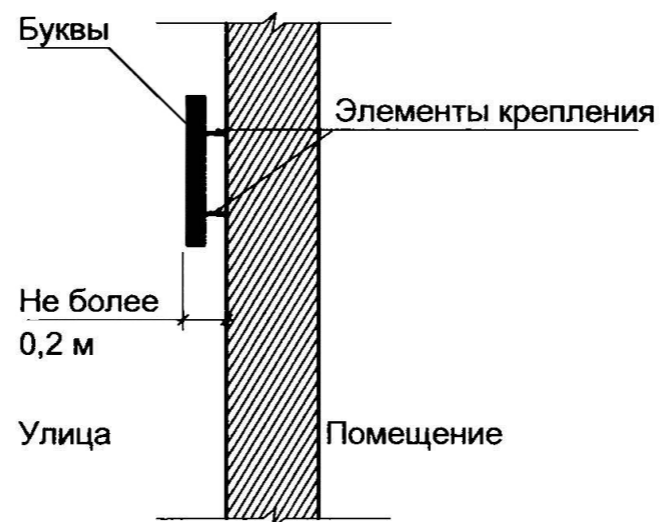
В случае, если архитектурные или конструктивные особенности здания не позволяют гармонично вписать в него настенную конструкцию разрешается использование консольной вывески: консольные конструкции располагаются в одной горизонтальной плоскости фасада, в том числе у арок, на границах и внешних углах зданий, строений, сооружений в соответствии со следующими требованиями:

Расстояние между консольными конструкциями не может быть менее 10 м.

Расстояние от уровня земли до нижнего края консольной конструкции должно быть не менее 2,50 м.

Консольная конструкция не должна находиться на расстоянии более чем 0,20 м от плоскости фасада.

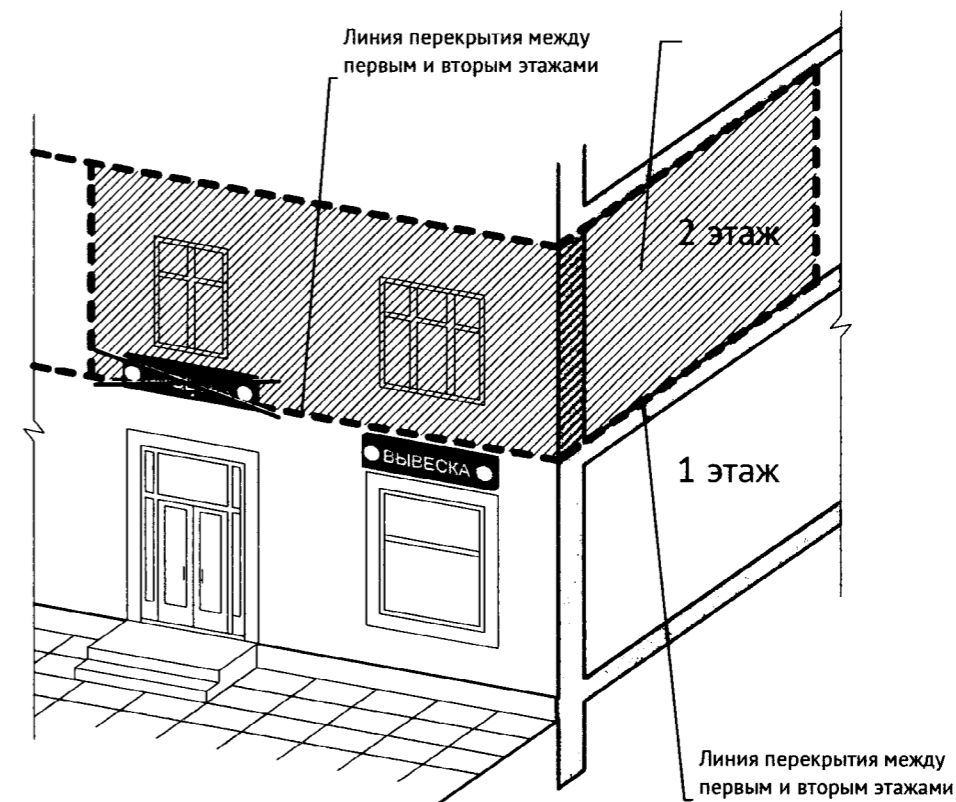
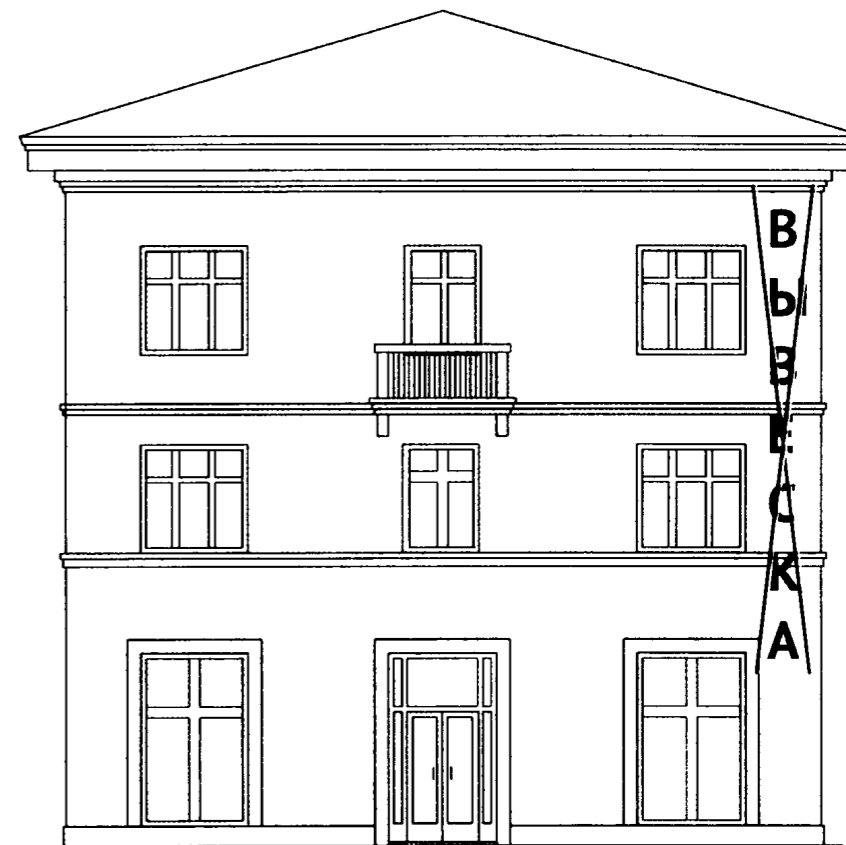
Максимальные параметры консольных конструкций не должны превышать 0,50 м - по высоте, 0,50 м - по ширине и 0,20 м - в глубину.



Правила размещения

На территории Выставки **запрещено:**

- Нарушать допустимый размер вывески;
- Вертикально располагать буквы на вывеске;
- Размещать вывески выше линии перекрытия между первым и вторым этажом;
- Размещать вывеску одна над другой;
- Один арендатор не может размещать более двух вывесок на одном фасаде здания;
- Один арендатор не может размещать вывески на более, чем двух фасадах здания;



Правила размещения

На территории Выставки **запрещено:**

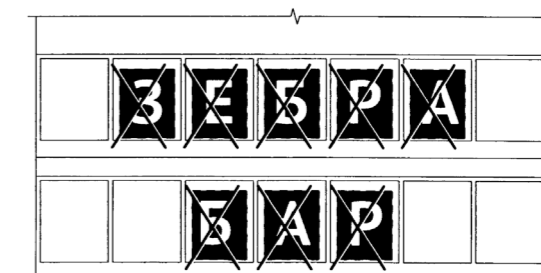
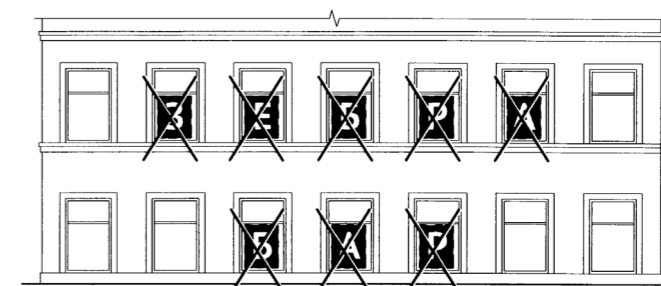
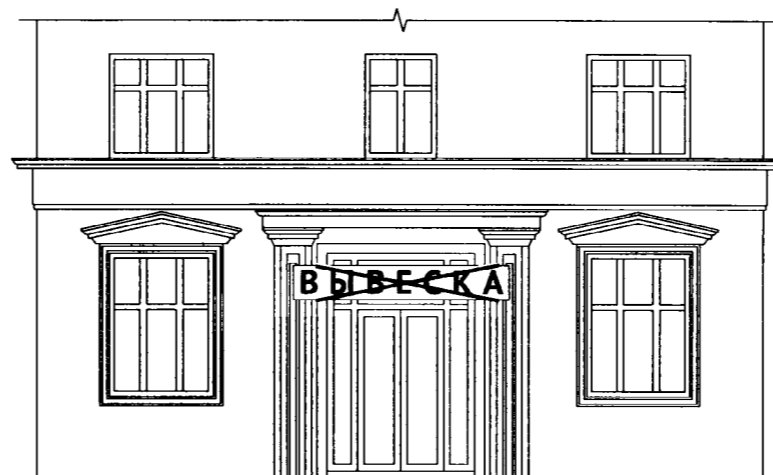
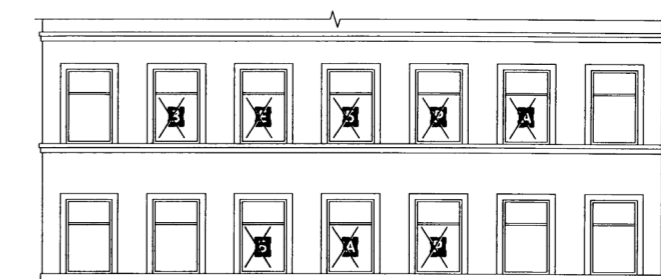
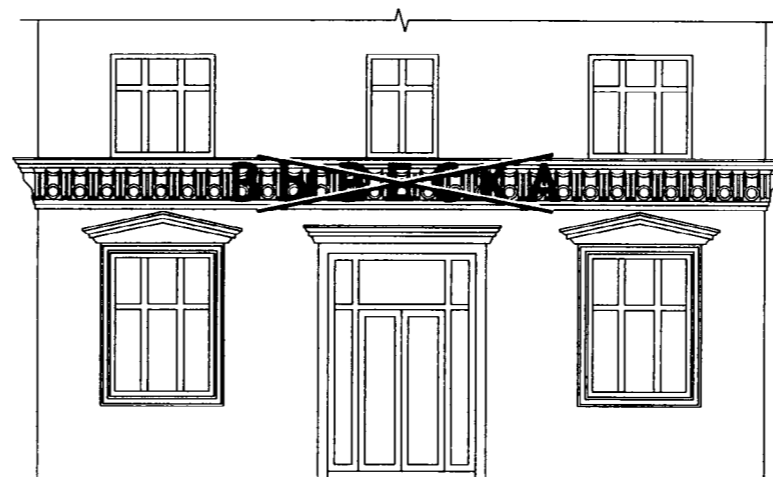
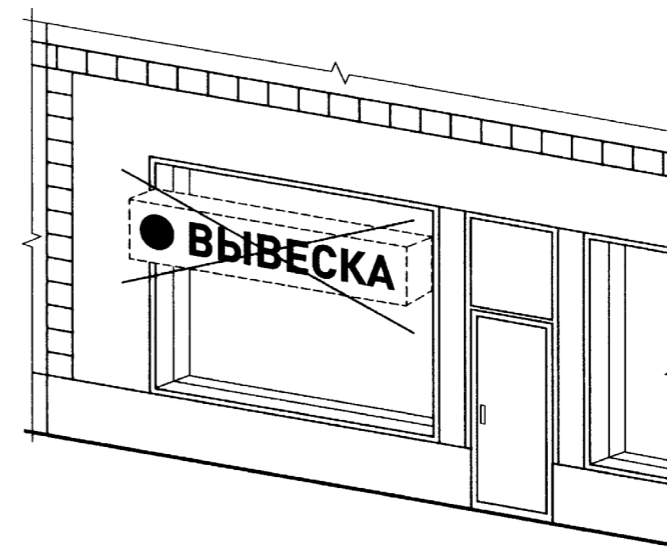
- Размещать вывески на козырьках, маркизах, крышах, лоджиях, балконах, заборах, ограждениях, перилах, шлагбаумах, глухих фасадах зданий, а также на сезонных кафе и верандах при стационарных Объектах.



Правила размещения

На территории Выставки **запрещено:**

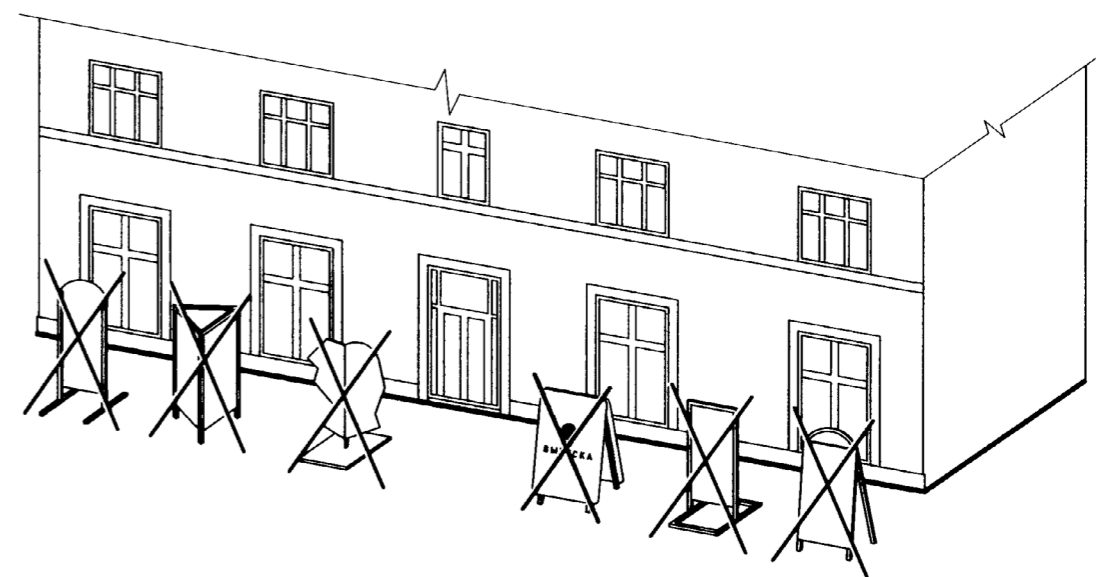
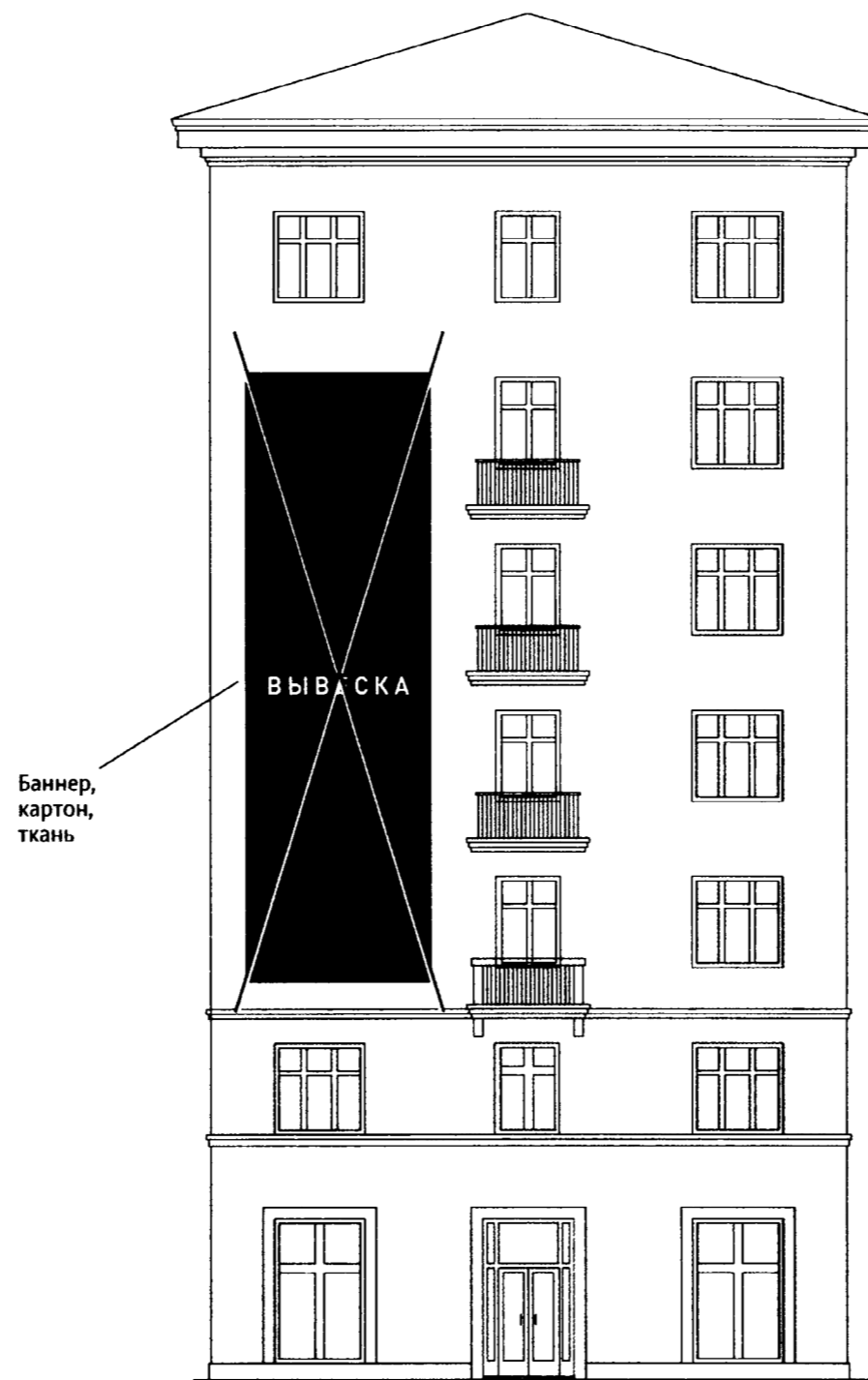
- Размещать вывески на декоративных архитектурных деталях, таких как *колонны, пилястры, орнаменты, лепнина* и *любые другие выступающие пластические элементы*
- Перекрывать указатели улиц и номера домов;
- Размещать вывеску в оконных и дверных проемах, витражах и витринах;
- Окрашивать и оклеивать декоративными пленками поверхности остекления;
- Заменять остекление световыми коробами;
- Размещать вывеску на ещё недостроенных зданиях.



Правила размещения

На территории Выставки **запрещено:**

- Размещать вывески с использованием неоновых светильников, мигающих и мерцающих элементов;
- Размещать вывески с видимыми креплениями;
- Размещать вывески в виде световых коробов или с подложкой;
- Изготавливать вывеску из мягких и не эстетичных материалов, таких как картон, ткань, баннер, ПВХ, пластик и т.д.;
- Размещать вывески содержащие номера телефонов, адреса сайтов и ссылки на соц. сети;
- Размещать штендеры, флаговые конструкции и другие сборно-разборные и складные конструкции;
- Размещать выносные стойки с меню вне границ летних веранд.



Примеры настенных вывесок



Разрешается: Вывеска поддерживает среду Выставки



Разрешается: Выполнено согласно основным требованиям



Запрещается: Вывеска выполнена не из отдельных букв



Запрещается: Использование больше одного цвета. Нарушение допустимого размера вывески. Размещается на глухом фасаде.

Согласование

Не позднее чем за 14 дней до плановой даты установки вывески необходимо направить в Архитектурное управление / архитектурный отдел дизайн-проект вывески, в которую входит:

- информация о размерах;
- информация о типе конструкции, месте и способе крепления;
- информация о способе освещения вывески;
- фотографии фасада, на котором планируется размещать вывеску;
- ортогональные чертежи всех фасадов, на которых планируется размещать вывески с указанием мест их размещения. Конструкции должны быть пронумерованы сплошной нумерацией. На чертежах должны быть нанесены габаритные размеры вывесок и указан тип конструкции;
- фотоврисовка или визуализация вывески на фасаде.

За 7 календарных дней Архитектурное управление / архитектурный отдел рассматривает представленный дизайн-проект. По итогу рассмотрения будет направлен мотивированный ответ.

После согласования пользователь строения может приступить к монтажу.

В случае размещения информационных конструкций на фасадах объектов культурного наследия, расположенных на территории ВДНХ, ответственное структурное подразделение за 30 (тридцать) календарных дней до плановой даты монтажа информационной конструкции направляет в Архитектурное управление / архитектурный отдел дизайн-проект размещения вывески посредством электронной системы документооборота, разработанный в соответствии с требованиями приложения 2 к постановлению Правительства Москвы от 25 декабря 2013 г. № 902-ПП «О размещении информационных конструкций в городе Москве».



Настенные таблички

Обязательные требования

Вид настенной таблички

Настенная табличка представляет из себя светопрозрачную конструкцию с матовым алюминиевым профилем RAL 080 70 20.



Размещение

Вывеска размещается на доступном для обозрения месте плоских участков фасада, свободных от архитектурных элементов, непосредственно у входа (справа или слева) в здание, сведения о котором содержатся в данной информационной конструкции.

Информационные конструкции (вывески) также могут размещаться на ограждающей конструкции (заборе) непосредственно у входа на территорию, на котором располагается организация.

Расстояние от уровня земли (пола входной группы) до верхнего края информационной конструкции, расположенной на наиболее высоком уровне, не должно превышать 2 м.



Настенная табличка несет в себе подробную информацию о вспомогательных точках притяжения и сервисах.

На ней указано:

- Название Объекта на 3 языках;
- Краткая информация;
- Сервисы, находящиеся внутри;
- Ограничения, действующие в здании (фотосъемка, животные, ролики и т.д.)
- Режим работы;
- QR-код - переход на сайт с подробной информацией.

Номер объекта в цвет
навигации ВДНХ

Короткая информация
об объекте на 3-х языках

Сервисные иконки

QR-код с развёрнутой информацией
– переход на страницу сайта с подробной
информацией об объекте

Режим работы на 3-х языках

34

Центр «Космонавтика и авиация»

Center “Cosmonautics and Aviation”

中心“航空航天”

В центре «Космонавтика и авиация» можно увидеть более 120 уникальных образцов летательной и космической техники, экспонаты оборонно-промышленных предприятий, свыше 2 тысяч редких архивных документов, фотографий и видеоматериалов об истории космических достижений.

In the center “Cosmonautics and Aviation” you can see more than 120 unique samples of aircraft and space technology, exhibits of military-industrial enterprises, over 2 thousand rare archival documents, photographs and video materials about the history of space achievements. 在“航天航空”中心，您可以看到120多種獨特的飛機和太空技術樣本，國防工業企業的展品，2,000多種有關太空成就歷史的稀有檔案文件，照片和視頻資料。



Подробную информацию
можно узнать на сайте
For details visit our website
詳細信息可在網站上找到



Режим работы

Working hours 工作時間

понедельник
Monday 週一

выходной
closed 休假

вторник – воскресенье
Tuesday - Sunday 週二-週日

11:00 – 22:00

Оформление фасадов графическими и скульптурными элементами.

Обязательные и рекомендуемые решения.

Обязательные и рекомендуемые решения

Вид и цветовой решение фасадов на территории ВДНХ строго регламентировано Приказом Министерства культуры РФ от 1 июня 2015 г. № 1693 и любое внесение изменений должно проходить согласование в архитектурном управлении / архитектурном отделе.



Малые архитектурные формы

Обязательные и рекомендуемые решения

Общие требования

В разных частях Выставки уставлены разные малые архитектурные формы. Их вид согласовывается с окружающей архитектурой и существующим благоустройством. Необходимо поддерживать единый вид территории.

Для каждого элемента планировочной структуры существуют свои характерные требования к уличной мебели, которые основываются на частоте и продолжительности ее использования, потенциальной аудитории, наличии свободного пространства, интенсивности пешеходного потока.



Уличная мебель. Рекомендации по выбору

При выборе уличной мебели необходимо учитывать следующие факторы:

- материалы, подходящие для улицы и соответствующие конструкции и назначению городского объекта;
- элементы должны быть выполнены из качественных материалов, обладать хорошей износоустойчивостью, долговечностью и высокими эстетическими качествами;
- удобство использования и учет эргономики (например, высота и наклон спинки): в частности, высота урн не может быть менее 80 см;
- удобство обслуживания, а также механизированной и ручной чистки территории рядом с объектом и под конструкцией;
- антивандальная защищенность от оклейки, нанесения надписей и изображений (для этого необходимо избегать больших гладких плоскостей в объектах, отдавать предпочтение рельефным и перфорированным поверхностям);
- сочетание элементов между собой, создание единого стилистического образа ВДНХ;
- цвет уличной мебели должен быть сдержанными нейтральным, предпочтительны натуральные оттенки дерева и естественные цвета металлических элементов;
- Запрещается размещать уличную мебель на стилобате зданий – объектов культурного наследия



Разрешается: Использование натуральных материалов



Разрешается: Поддерживает архитектурный облик ВДНХ



Запрещается: Использование ярких цветов.
Элементы не устойчивы к вандализму.
Дисгармонирует со средой.

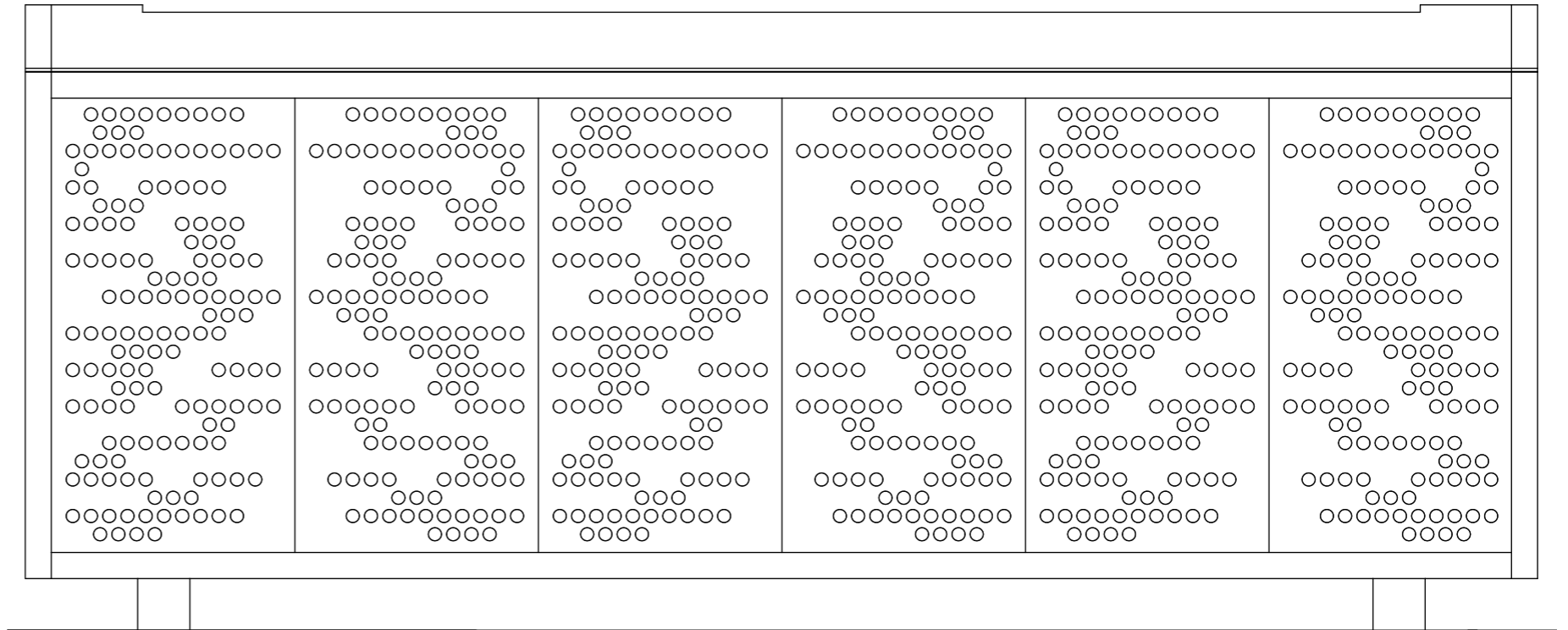


Запрещается: Чрезмерная декоративность.

Решётки для кондиционеров

Являясь чужеродными техногенными элементами, внешние блоки кондиционеров визуально портят облик фасада здания. Как правило, они не подходят к фасаду ни с архитектурной, ни со стилистической точек зрения.

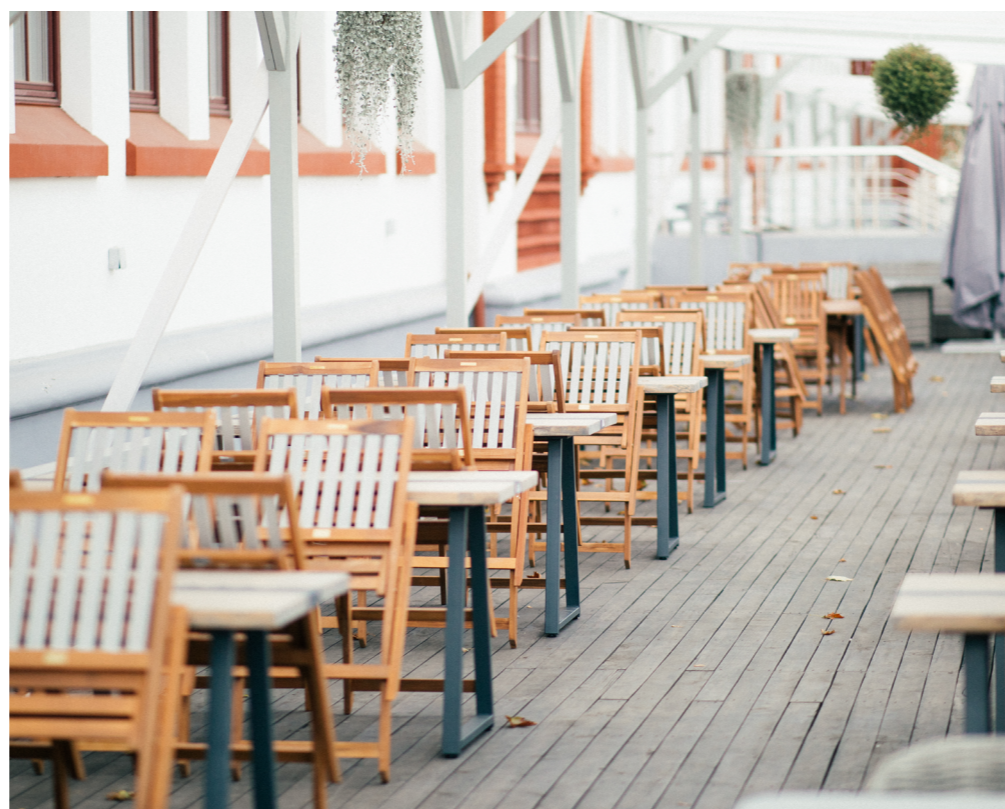
Для маскировки наружных блоков кондиционера необходимо использовать декоративные короба. Для них на ВДНХ существует установленный вид перфорации.



Мебель для веранд. Рекомендации по выбору

При выборе уличной мебели необходимо учитывать следующие факторы:

- материалы, подходящие для улицы и соответствующие конструкции и назначению городского объекта;
- элементы должны быть выполнены из качественных материалов, обладать хорошей износостойкостью, долговечностью и высокими эстетическими качествами;
- цвет уличной мебели должен быть сдержанными нейтральным, предпочтительны натуральные оттенки дерева и естественные цвета металлических элементов;
- Запрещается размещать мебель для веранд на стилобате зданий – объектов культурного наследия.



Разрешается: Использование натуральных материалов



Разрешается: Поддерживает архитектурный облик ВДНХ



Запрещается: Использование ярких цветов.
Некачественные материалы.



Разрешается: Сдержанные цвета.

Арт-объекты. Рекомендации по выбору

При создании арт-объекта необходимо учитывать следующие факторы:

- арт-объект не может быть расположен на или в непосредственной близости к объекту культурного наследия;
- материалы должны подходить для улицы и соответствовать конструкции и назначению городского объекта;
- элементы должны быть выполнены из качественных материалов, обладать хорошими износостойчивыми, антивандальными, высокими эстетическими качествами;
- арт-объект должен быть удобен для обслуживания, а также механизированной и ручной чистки территории рядом с объектом и под конструкцией;
- арт-объект не должен нарушать архитектурный облик территории, перекрывать вход и обзор на Объект, рядом с которым он будет установлен;
- арт-объект не должен перекрывать движение пешеходов и транспорта.



Разрешается: Объект гармонирует со средой



Разрешается: Использование натуральных материалов



Запрещается: Дисгармонирует со средой.
Некачественная конструкция и материалы.
Плохая композиция рисунка.



Запрещается: Чрезмерная пестрость объекта. Арт-объект не обладает достаточной антивандальностью

Информационные конструкции на МРК

Распространение рекламы на объектах культурного наследия и их территориях запрещено Федеральным законом от 25.06.2002 № 73-ФЗ «Об объектах культурного наследия (памятниках истории и культуры) народов Российской Федерации».

На территории ОКН разрешается распространение информации содержащей исключительно сведения о проведении на объектах культурного наследия, их территориях театрально-зрелищных, культурно-просветительных и зрелищно-развлекательных мероприятий.

Пользователь павильона имеет возможность обратиться в адрес генерального директора АО «ВДНХ» / исполняющего обязанности генерального директора КП «ВДНХ» с заявкой о размещении информации о своем Объекте на мобильной рекламной конструкции (МРК).

МРК, содержащие сведения об одном Объекте, не может быть установлена чаще, чем на расстоянии 50 метров друг от друга.



